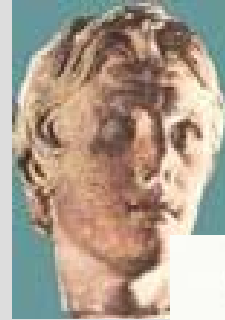




# Şehir Rehberi



# Adana'nın Tarihçesi



ESKİ ADANA



Türkler Torosları aşmış güneye indiklerinde buraya **Çukurova** adını vermişlerdir. Çukurova'nın tarihteki adı **Kilikya**'dır. Kilikya adını kireç yataklarından almıştır. Sümerlerden kalma Gilgamiş Destanından itibaren sayısız kaynaklarda sayısız olaylarla açıklanmaya çalışılan yöre adı çok renkli bir gelişim takip etmiştir.



YENİ ADANA



Adana İlinin tarihi ilk çağlara (M.Ö. 3000) yıllarına kadar uzanmaktadır. Adana'nın Seyhan Nehri kıyısına bir konak yeri olarak kurulduğu tahmin edilmektedir. Adana'ya ait en eski yazılı kayıtlara ilk defa, Anadolu'nun en köklü medeniyetlerinden olan Hititlerin Kava Kitabelerinde rastlanmaktadır. Bu kabilelerdeki bir yazıtta Adana ve çevresinden **Uru Adania** (Adana Beldesi) olarak bahsedilmektedir. Yöreye M.Ö. yaşayan kavimlere **Danuna** ismi verildiği kayıtlarda mevcuttur. Bir efsaneye göre gök tanrısı Uranüs'ün Adanus ve Sarus adında iki oğlu Adana civarına savaşılarak gelmişler, **Adanus** adını kendi kurdukları şehre vermişlerdir. Seyhan Nehri de Sarus adını almıştır.

Hitit etkisinde kalan Fenikeliler, tarım ve bitki tanrıalarının ismi olan **Adonis**'i bereketli topraklarından dolayı Adana'ya isim olarak vermişlerdir.

M.S. 7. y.y.'dan itibaren İslam ordularının bölgeye gelişi ile birlikte Arap tarihçileri Adana isminin eski peygamberlerden Yasef'in torunu **Ezene**'den geldiği fikrini ortaya atmışlardır.

Adana için kullanılan isimlerin karışıklıklarına sebep olması nedeniyle 1878 yılında Osmanlılar Döneminde yayınlanan bir fermanla yöre adının **Adana** olarak yazılmasına karar verilmiştir.

Adana tarihinde ilk çağlara ait bilgiler azdır. Arkeolojik kazılarda elde edilen bilgilere göre yörede en az on değişik medeniyet ve yine en az on sekiz devlet, beylik, krallık gibi çeşitli siyasi kuruluşların hüküm sürdüğü belgelenmiştir. Bunun sebebi bölgenin konumu ve tabii zenginliklere sahip olmasıdır.

## Milattan Önce Adana Bölgesini Egemenlikleri Altında Bulunduranlar:

Luvi Krallığı (M.Ö.1900), Arzava Krallığı (M.Ö.1500), Hitit Krallığı (M.Ö.1900-1200), Kue Krallığı (1190-713), Asur Krallığı (M.Ö.713-663), Kilikya Krallığı (M.Ö.663-612), Pers Satraplığı (M.Ö.612-333), Helenistik Dönem(M.Ö.333-323), Selökidler (M.Ö.312-133), Korsanlar Dönemi (M.Ö.178-112), Romalılar Dönemi (M.Ö.112-M.S.395).

M.Ö. 1.Y.Y'da Pompe tarafından Roma İmparatorluğuna bağlanmıştır. Roma İmparatorluğu M.S.395'de ikiye ayrılınca Çukurova, Doğu Roma'nın(Bizans) payına düşmüştür.

M.S.638 yılında Emeviler zamanında Çukurova fethedilmiş, Abbasiler Döneminde buraya yerleşilmiştir.

M.S.1083 yılında Çukurova Anadolu Selçuklu Devleti'ne katılmıştır. Haçlı Seferleri sırasında Ermenilerin eline geçen Çukurova bir süre sonra yeniden Konya Selçukluları tarafından alınmıştır.

1840 yılından sonra merkezi idarededeki bozukluklar ve ağır vergiler yüzünden aşiretler merkezi idareye karşı isyanlar çıkarmıştır. Bu durum 1865 yılına kadar sürmüştür. Sonuçta aşiret reisleri beylik unvanıyla başka yerlere yollanmış, göçebe durumları gurupları zorla yerleşik hayata geçirilmiştir. 1867 yılında idari teşkilat kurularak Adana İli haline getirilmiştir.

XIX. yy'daki gergin ve huzursuz siyasi ortam Adana'yı da etkilemiştir.



XX. yy'da Osmanlı Devletinde büyük değişiklikler başlamıştır. 1908 yılında girmiş, Ermeni, Hınçak ve Taşnak komitelerinin gayreti ile Adana'da büyük bir baskın ve kaçış yaşanmıştır. Ermeni isyanı ile Avrupa Devletlerinin işe karışmaları ile zemin hazırlanmıştır. Tüm bu olaylar sürerken I.Dünya savaşına (1914-1918) girilmiş ve 30 Ekim 1918'de Mondros Ateşkes Antlaşması imzalanmıştır. Antlaşmaya takiben 24 Aralık 1918'de Adana Fransız işgaline ermeni terörüne sahne olmuştur. Fransızlardan destek alan Ermeniler, Türk halkına büyük eziyetler yapmıştır. Adana halkının bir bölümü silahlanıp dağlara çekilmiş, bir bölümü de şehir içinde çete hurbine başlamıştır.



Mustafa Kemal 1919'da Samsun'a çıkıp Sivas Kongresinde (4-11 Eylül 1919) alınan kararlar uyarınca birlik çağrısı yapmıştır. Çukurovalı mahalli kuvvetler Mustafa Kemal'in çağrısına uyarak Milli Kurtuluş Cephesine katılmış, Pozantı'da kurulan Milli Cephe önemli başarılar kazanmıştır. Fransızlar işgal ettikleri yerlerde fazla tutunamamıştır. 7 Mart 1920 de Kadirli, 31 Mart 1920'de Karaisalı, 2 Haziran 1920'de Kozan, 18 Ekim 1920'de Saimbeyli işgalden kurtarılmıştır.

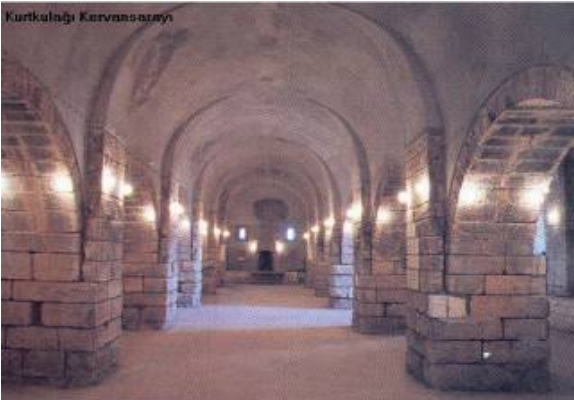
Güney cephesinde kazanılan başarılar sonucu Fransızlarla Ankara'da (20 Ekim 1921) anlaşma imzalanmıştır. Bu Türklerin ilk siyasi başarısıdır. Düşmanlar 4 Ocak 1922'de Adana'yı boşaltmıştır. **5 Ocak 1922** sabahı İli Camii ile Büyük Saat Kulesi arasına Türk Bayrağı çekilmiş ve bu tarih kurtuluş günü olarak kutlanmıştır.

Adana 1867 yılında İl haline getirilmiştir. 1871 yılında Adana Belediyesi kurulmuştur. Sınırları bugünkü Tepebağ Mahallesi'ne içine alan dar bir alanı kapsamaktadır.

Adana Belediyesi 5 Haziran 1986 tarihinde çıkarılan 3306 sayılı yasa ile Büyükşehir Belediyesi statüsüne girmiştir. Seyhan ve Yüreğir adlarıyla iki ayrı ilçe kurulmuştur

(<http://www.birseyyogren.com/hakkinda/adana-tarihi/>).

## Adana'nın Kültürel Özellikleri



Verimli topraklar ve coğrafi konumu nedeni ile tarih öncesi çağlardan başlayarak değişik ulusların akınına uğramış bölgede Çukurova kültürünü bu uygarlıklardan parça parça biriktirilmiş taşlarla oluşturulmuş bir yapı olarak tanımlamak mümkündür. Bir kültür sentezini oluşturan etkenler içinde Hitit kültürü ağırlıklı bir yer tutmakla birlikte, diğer ulusların verdiği katkılarıyla da tarih boyunca zenginleşmiştir.

Burada hüküm sürmüş 10 uygarlığın etkileri Adana'nın kültür yaşamında hala görülmekte ve hissedilmektedir. Adana ve Çukurova kültürünü önemli şekilde etkileyen

gruplar özellikle göçebe, Türkmen ve Yörük aşiretleridir. 7-11. yy. arası Bizanslılar, Araplar ve aradaki küçük bir çok siyasi toplulukların kültür etkileri altında gelişen Anadolu, 11. yy.'dan itibaren tamamen Selçuklu kültürü etkisi altına girmiştir. Selçukluların ve onları takiben beylik devrinin etkileri Çukurova'da çok belirgindir. Beylik devrine damgasını vuran Ramazanoğlu Beyliği'nin zengin kültür varlıkları bugün hala görülmektedir.



Beylikler sonrası Osmanlı Devrinden kalma yazılı kaynaklar zamanın gelişimine ışık tutmaktadır. (Şeri/mahkeme Sicilleri veya Ziya Paşa devri kayıtları) Ovadan çok Toroslar'da yerleşen Türk (Yörük, Türkmen) aşiretleri uzun yüzyıllar dış etkenlere kapalı kalmış ve en az 10-15 asırlık Türk-Müslüman kültürünü pek fazla değişmeden muhafaza etmeyi başarmışlardır.

Adana'nın daha ovalık kesimlere yerleşmesi 19. yüzyıla rastlamaktadır (Osmanlı devrine, Cevdet ve Derviş Paşalar dönemine ) Ovaya yerleşme ile kültürde değişmeler başlamıştır. 20. yüzyılın ortasından itibaren de ovaya sanayileşmenin gelişi yöre kültür ve yaşamında büyük değişiklikler yaratmıştır.

Özellikle 19.ve 20. yüzyıllarda Adana ovasında yerleşimin artmasıyla tarımda ve sanayileşmede büyük atılımların olması, yörenin kültüründe büyük değişiklikler yaratmıştır. Ayrıca yörede yayla, deniz ve ova kültürünün de karışımı ile yeni bir kent kültürü oluşmuştur.

### Çeşitli Kültürlerin Yörede Bıraktığı İzler

İlde çeşitli uygarlıklara ait toplam 65 adet büyük boyutlu sit alanı bulunmaktadır. Bu sit alanları içinde Kozan merkez ve Seyhan ilçe merkezi gibi kentsel sitler, Misis, Magarsus, Anavarza gibi arkeolojik sitler, Ağyatan, Akyatan, Yumurtalık Lagünü gibi doğal sitler, ayrıca anıtsal nitelikli kültür varlıkları da bulunmaktadır. Bunlar Misis ve Adana Taşköprüsü, Ulucami, Arasta, han-hamam gibi dini, askeri ve resmi yapılarıdır.

## İldeki Kültür Kuruluşları

### Adana Arkeoloji Müzesi



Başlangıçta, Polis Dairesi'nde hizmet veren müze, 1928'de Taşköprü başındaki günümüzde yıkılmış durumda olan Caferpaşa Camii Medresesi'ne, daha sonra Kuruköprü'deki Rum Kilisesi'ne taşındı. 1935'te bir Etnografya salonu eklendi. 1950 yılında günümüzdeki Etnografya Binası'na taşındı. 1960'ta bu bina istimlâk edildi. 1966'da Kültür Parkı'nda yeni bir müze binası yapımına başlandı. 1972'de ise günümüzdeki binasına hizmet vermeye başladı. Alyanakzade Halil Kamil Bey ve Ali Rıza Yalman müzenin gelişimine büyük katkıda bulunmuş müze müdürleridir. Eserler: Adana Arkeoloji Müzesi'nde, Tarsus-Gözlükule, Mersin-Yümüktepe, Milis, Karatepe, Soğuksutepe vb. höyük ve iskân yerlerinde yapılan arkeolojik kazılarda çıkan eserler ile Adana ve çevresinden derlenen eserler bulunuyor. Bunlar prehistorik (tarih öncesi), Hitit, Asur, Fenike, Frig, Helenistik, Roma ve Bizans devirlerine ait heykel, kitabe, lahit, stel, mimari parçalar gibi taş eserler, pişmiş topraktan

yapılmış çanak, çömlek, çeşitli kaplar, silindirik ve magma mühürleri, madeni paralar ve diğer arkeolojik buluntulardır. Müzede ayrıca Selçuklu ve Osmanlı devirlerine ait islami eserler ile giyim kuşama, halk sanatlarına ve elişlerine, yörük çadırlarına ve yörüklerce kullanılan eşyaya ait derlenmiş etnografya malzemesi de yer alır. Müzenin en değerli eserleri lahitlerdir. Bunlar arasında 3843 envanter sayılı lahit, 1958'de Tarsus'ta bulundu ve Adana Arkeoloji Müzesi'ne taşındı. Lahitin uzun yüzlerinden birinde Truva kahramanlarından Hektor'un ölüsünün fidiye karşılığında kurtarılışı, sağda Kral Priamos'un Achilleus'e yalvarışını, solda kralın arabasından inişini, arkada dragonları tasvir eden kabartmalar görülmektedir.

## **Etnografya Müzesi**

Adana Etnografya Müzesi Eski Müze adıyla anılan müzede, Çukurova köylerine ve Toroslar da yaşayan Yörüklere ait oldukça zengin eşyalar bulunmaktadır. İl merkezinde, Kuruköprü mevkiindeki 1845 yılında yapılmış ve terkedilmiş kilise binası 1924 yılından sonra müze olarak düzenlenmiştir. 1972 yılında eserlerin yeni müze binasına taşınmasının ardından kilise restore edilmiş, 1983 yılında ise Etnografya Müzesi'ne dönüştürülmüştür.

## **Atatürk Bilim Kültür Merkezi**

Adana - Atatürk ve Kültür Müzesi, Eski Suphi paşa konağında 1982 yılında düzenlenerek ziyarete açılmıştır. Atatürk büyük zaferden sonra, Başkomutan ve Türkiye Büyük Millet Meclisi Başkanı olarak Güney Anadolu'ya ilk gezisini 1923 yılı Mart ayının ortalarında yaptı. Yanında, bir buçuk ay önce İzmir'de evlendiği eşi latife hanım, bazı milletvekilleri ve Yaverleri de vardı. 13 Mart 1923 günü Ankara'dan kalkan özel tren Konya'da kısa bir duraklamadan sonra, 15 Mart 1923 günü Adana İstasyonuna girdi.

Adana, Adana olalı böyle bir Karaballığı bir arada görmemişti. Şehir bayrakla donatılmış, Atatürk'ün geçeceği caddeler taklar kurulmuş halılar serilmişti. İstasyondaki karşılama töreninden sonra, Atatürk doğruca hükümet konağına buradan da, kendisi için hazırlanan Suphi Paşa konağına gitti. Atatürk, eşi Latife Hanım, Suphi Paşa Konağı'nda iki gece konuk oldular. Bu konak, Adana'da Seyhan nehri kıyısında, Eski Köprü ile yeni köprü arasındaydı. 1982 yılında Reji dairesi ve lojman olarak yaptırılmıştı. 1902 yılında Adanalı Suphi Paşa, Konağı satın alarak bazı odalar eklenmişti. Atatürk'ün Adana'ya geleceği öğrenilir öğrenilmez, Adana Belediye başkanı Ali Münif (yegâne) onun kalabileceği en uygun yer olarak bu konağı seçmişti. Nitekim Atatürk 13 Ocak 1925 de Adana'ya tekrar geldiği zaman, yine bu eve misafir edilmişti. Artık, bundan sonra Suphi Paşa Konağı Atatürk evi olarak tanınıyordu.

Bugün Atatürk ve Kültür müzesi olarak düzenlenen Konağın, nehre bakan kemerli bir kapısından içeri girilir. Buradan selamlık adı verilen geniş bir salona geçilir. Alt katın üç odası, kiler ve mutfakları vardır. Salondaki bir merdivenle üst kata çıkılır. Üst katta büyük bir salon, odalar haremlik v.s. vardır. Atatürk, Konağın kuzeyindeki caddeye bakan yönünde ve köşede bulunan cumbalı odada yatmış, bitişiğindeki odayı da çalışma odası olarak kullanmıştır. Konağın bu yönde ikinci bir giriş kapısı bulunmaktadır. Üzeri tuğla çatı ile örtülü Suphi Paşa Konağı (Atatürk evinin) güneyinde, havuzlu geniş bir bahçesi bulunmaktadır.

## **Misis Mozaik Müzesi**

1959 yılında Misis höyüğünün batı yönündeki sırtında açılmıştır. Adana Arkeoloji müzesine bağlıdır. Müzede yer alan mozaikler bu sanatın en gelişmiş zamanı olan 4.yüzyılın sonlarına ait bazilika tipinde bir tapınağın zemin mozaikleridir. Müzenin duvarları ışığı geçirecek şekilde cam tuğlalardan oluşmuştur. Bu mozaiklerin ortaya çıkartılmasında Alman Arkeologları Prof. Bossert ve Dr. Sudwing Budde yardımcı olmuşlardır.

## **Anıtlar Müdürlüğü**

1984 yılında kurulan 1985 yılında faaliyete geçen Adana Röleve Anıtlar Müdürlüğü Kültür Bakanlığı'na ait taşınmaz kültür ve tabiat varlıkları ile müzelerin bakım, onarım, inşaat restorasyon, müze ve çevre düzenlenmesine ait her türlü etüd, proje ve uygulama hizmetlerini yapmaktadır. Müdürlüğün

alıřma alanına Adıyaman, Hatay, Gaziantep, İel, Kahramanmarař, Kilis ve Osmaniye illeri girmektedir.

## **Adana Kltr ve Tabiat Varlıklarını Koruma Mdrlę**

1987 yılında kurulmuř, 1988 yılında faaliyete bařlamıřtır. Mdrlęn alıřma alanına Adıyaman, Hatay, Gaziantep, İel, Kahramanmarař, Kilis ve Osmaniye illeri girmektedir. alıřmalar beř akademik yeden oluřan bir kurul tarafından yrtlmektedir. Bu kurul adı geen İllerdeki korunması gerekli Kltr ve Tabiat varlıkları hakkında karar vermektedir.

# **Kltr Merkezleri**

## **Adana İl Halk Ktphanesi**

1923 yılında řeyh Ramazanoęlu kitaplıklarının birleřtirilmesi ile kurulmuřtur. 1963 yılında İl Halk Ktphanesi adını almıřtır. 5 Ocak 1976 tarihinde de Kltr Sitesi'ne tařınmıřtır.

## **aędař ocuk Ktphanesi**

Gazipařa Bulvarı, Celalettin Sayhan İlkğretim Okulu bahesinde hizmet vermektedir.

## **Mehmet Sabancı ocuk Ktphanesi**

Yavuzlar Mahallesinde Hacı mer Sabancı Vakfı tarafından yaptırılan iki katlı binada hizmet vermektedir.

## **100. Yıl ocuk Ktphanesi**

İncirlik Kasabasında 1981 yılında Belediye tarafından verilen binada hizmete girmiřtir. Ayrıca Ceyhan, Feke, İmamoęlu, Karaisalı, Kozan, Pozantı, Saimbeyli, Tufanbeyli, Yumurtalık ileleri ile Saękaya ve Mercimek beldelerinde de Halk Ktphaneleri bulunmaktadır.

## **Devlet Gzel Sanatlar Galerisi**

Galeri 1978 tarihinde hizmete girmiřtir. 1981 yılında Hacı mer Sabancı Kltr Merkezine tařınmıřtır. Galerinin amacı, topluma plastik sanat zevkini yaymak ve geliřtirmek, sanatılara eserlerini sergileme kolaylıęı saęlamak, dnyadaki plastik sanat eserlerini tanıtmak ve sevdirmektir.

## **Tiyatrolar**

Adana'da ilk tiyatro 1880 yılında řair Ziya Pařa'nın Adana Valilięi sırasında kurulmuřtur. Adana Bykřehir Belediyesi binası iinde bulunan řehir Tiyatrosu 1926-1938 yılları arasında Belediye Bařkanlıęı yapmıř olan Turhan Cemal Beriker tarafından halkevi olarak yapılmıřtır. 1941-1948 yıllarında Halkevi Bařkanı Gazeteci Nihat Oral, bu konuda ileri bir adım atmıř ve tiyatronun genlik kolunu kurmuřtur. Tiyatro ara ara aılıp kapanmıř, bu gn hala alıřmalarına devam etmektedir. Ayrıca Hacı mer Sabancı Kltr Sitesi'nde Kltr Bakanlıęı'na baęlı olarak alıřmalarını srdren Devlet Tiyatrosu bulunmaktadır.

## Çukurova Devlet Senfoni Orkestrası



Kültür Bakanlığı Güzel Sanatlar Genel Müdürlüğü'ne bağlı olarak 1990 yılında kurulmuştur. 5 Ocak 1991 yılında ilk konserini vermiştir. Konserlerinde yerli ve yabancı birçok şef ve solist sanatçıyı konuk etmektedir.

### Altın Koza Kültür ve Sanat Festivali

1969 yılında günümüze kadar devam eden bu gelenek etkinliğini gittikçe artırarak Adana'nın ismini duyuran önemli bir sanat olayı haline gelmiştir. Türk sinemasının gelişmesinde de önemli katkıları olmaktadır. (Adana Kültür Arşiv <http://www.netpaylasim.net/archive/index.php?t-9379.html>)

## Kültürel Doku

### Halk Edebiyatı ve Âşıklar Geleneği

Çukurova'da, halk edebiyatı ve âşıklar geleneği yüzyıllardan beri sürmektedir. Bu konu ile ilgili yapılan araştırmalarda birçok masal, efsane, fıkra, ağıt v.b. derlenmiştir. Bunlardan en iyi korunmuş âşıklık geleneğidir. Adana'da âşıklar, sazlı(telden), sazsız(dilden) olmak üzere iki gruba ayrılır. Karacaoğlan, Dadaloğlu âşıkların en ünlülerindendir. Bunların dışında yörede Âşık Yusuf, Deli Boran, Feymani, Osman Eyyubi, Âşık Abdullah, Gündeşlioğlu, İlbeylioğlu, Kara Osman, Kul Halil, Kul Seydi İçgözoğlu, Âşık Karalı, Hacı Karakılçık, Abdulvahab Kocaman, Âşık Fidani, Aık Ömer, Âşık Ali, Âşık Hüseyin, Derdiçek ve İnce Arap gibi birçok âşık yetişmiştir. Kadın halk şairleri de bulunmaktadır. Bunların en ünlüleri; Durdu, Nazlı Gelin, Sinem Kız, Hasibe Hatun ve Hasibe Ramazonoğlu'dur.

### Geleneksel El Sanatları



Yörede teknoloji ne kadar gelişmiş olsa da yerel olarak el sanatları önemini korumaktadır. Özellikle kırsal kesimde daha yaygındır. Yetkililer geleneksel el sanatlarını geliştirmek için gayret göstermekte, birçok yerde kooperatif yoluyla bu çalışmalarını desteklemektedir. En fazla yapılan el sanatları halı, kilim, çul, çuval, heybe, seren ve benzerleridir.

### Kültürel Dokuya Katkıda Bulunanlar

Şair, Yazar, Ozan, Âşık, Bestekâr, Eleştirmen ve Gazeteciler Sisi Abdi, Abdülnafi Üffer Efendi, Ahmet Ada, Ziya Adalı, Admi, Rıza Polat Akkoyunlu, Mahmut Akan, Selma Aktan, Kanuni Ali, Celal Arabacıoğlu, Turan Altıntaş, Mustafa Arif Arık, Hamit Salih Asyalı, Turan Aydın, Nuri Ayvalı, Arif Bilen, Ali Bilgili, Recep Bilginer, Salih Bolat, Ceyhun Can, Demirtaş Ceyhun, İbrahim Davutoğlu, Mehmet H.Doğan, Hakkı Dönmez, Kasım Ener, Mehmet Ali Ferrahi, Seyfi Güldağlı, Feyyaz Kadri Gül, Mehmet Refik Gülek, Asral Günşir, Ferit Celal Güven, Nevzat Güven, Nuri Hacı, Hakkı Bey (Yeğen Ağazade), Hoca Mehmet Hayrettin, Muzaffer İzgü, Suphi İdrisoğlu, Abdulkadir Kaçar, Karacaoğlan, Hacı Karakılçık, Reyhan Karataş, Cahit Kamışçı, Abdullah Kartal, Orhan Kemal, Yaşar Kemal, A.Vahap Kocaman, Ahmet Köylügil, Salim Küçüktaş, Celal Şakir Muter, Talat Muter, Turan Oflazoğlu, İhsan Altay Orhon, Ümit Öcal, Abdulkadir Kemali Öğütcü, Arif Özbilen, Osman Özfidan, Ali Püskülloğlu, Hasibe Ramazonoğlu, Seyit Osman Suriri, Kamuran Şipal, Pekşen Tandoğan, Süleyman Şahin Tan,

Osman Taşkaya, Eyyüp Todil, Mehmet Akif Tuncay, Taha Toros, Tuncer Uçarel, Nuer Uğurlu, Çetin Yiğenoğlu, Mahmut Yivli, Çoban Yurtçu, Cezmi Yurtsever, Ahmet Remzi Yüreğir, Çetin Remzi Yüreğir.

## **Sinema, Tiyatro Sanatçıları, Müzisyenler, Ressam ve Hatatlar**



Nedim Adanalı, Şadan Adanalı, Ahmet Akata, Aytaç Arman, İrfan Atasoy, Halil Atılğan, Erol Büyükburç, Mustafa Ceylanlı, Etem Çalışkan, Nurhan Damcıoğlu, Mahmut Dinle, Perihan Doygun, Yılmaz Duru, Coşkun Erdal, Fatih Erenler, Yusuf Erkişi, Can Etili, Nazife Güleriyüz, Salih Güney, Hatat Hacı, Mahmut Hekimoğlu, Hüseyin İleri, Celal İnce, Bilal İnci, Suna Kan, Gani Karaca, Demir Karahan, Abdurrahman Keskiner, Arif Keskiner, Ercan Kont, Yılmaz Köksal, Barış Manço, Sadettin Öktenay, Hasan Özel, Hasan Özçivi, Ali Habib Özgentürk, İsmail Polat, Mustafa Sağyaşar, Suavi Soney, Erkan Sürmen, Ali Şen, Şener Şen, Necmi Şenel, Güven Şengil, Ali Şenozan, Aziz Şenses, Ferdi Tayfur, Faruk Tınaz, Tolgahan, Danyal Topatan, Seyhan Tütün, Abdurrahman Yağdıran.

## **Bilim Alanında Ünlüler**

Abdullah Sisi, Abdurrahman Efendi, Remzi Oğuz Arık, İbrahim Agâh Çubukçu, Hamza Eroğlu, Ahmet Ramazanoğlu, Ali Sevim.

## **Folklor**

Çok değişik uygarlıkların yaşamına sahne olan Çukurova'da Folklor'un da zengin olması doğaldır. Tarihin çok eski çağlarında yaşayan medeniyetlere ait folklor ürünlerinin hangilerinin bugüne kadar yaşadığı, hangilerinin folklor verimi ile bütünleştiğini saptamaya olanak yoktur. Yöre Türk folklorunun tarihi başlangıcını da 7.yüzyıl olarak söylemek doğru olur. Anadolu folklorunun genel karakteristiği yöre folklorunda, bazı değişikliklerle aynen görülmektedir. İklim, iş bölümü, gelenek ve görenekler, folklorun bölge içinde diğer bölgelere göre başkalaşmasına önemli ölçüde etken olmuştur. Şölen, av folkloru ile bu yaşam biçimine uygun giyim, özgür yaşam tavrı bu etkilerle oluşmuş önemli folklor özelliklerindedir. Adana köylerinin bir kısmında hâkim olan giyim tarzı, düğünler, cirit, güreş, sinsin gibi oyunlar varlıklarını devam ettiren folklor özellikleridir.

## **Halk Ozanları**

İlin Yetiştirdiği halk ozanlarının başında Karacaoğlan ve Dadaloğlu gelir. Bunların yanı sıra ünü çevresini aşmayan sayısız halk ozanı da vardır. Sazını eline alıp azığını sırtına vurarak Çukurova'yı ve başka diyarları gezen Karacaoğlan ile başlayan Dadaloğlu, Aşık Yusuf, İlbeylioğlu, Deli Boran, Aşık Abdullah, Gündeslioğlu, Kara Osman, Kul Halil, Kul Şeydi, Üçgözoğlu, Aşık Ali İlhami, Aşık Ömer, Aşık Hüseyin, Derdiçek, İnce Arap, Aşık İmami, Aşık Halil Karabulut, Aşık Kul Mustafa, Aşık Hacı Karakılıç, Feymani, Aşık Abdülvahap Kocaman, Aşık Deli Hazım Demirci gibi daha nice aşıklarla devam eden halk aşıkları söyledikleri destan, taşlama, güzelleme, ağıt, koşma ve şiirlerle Çukurova kültürünü tanıtmışlardır. Kadın halk ozanları da erkeklerden geri kalmamıştır. Karaisali yöresinden Durdu, Nazlı Gelin, Sinem Kız, Avşar oymağından Hasibe Hatun, Adanalı Hasibe Ramazanoğlu bunların en ünlülerindedir.

## **Geleneksel Yiyecek ve İçecekler**



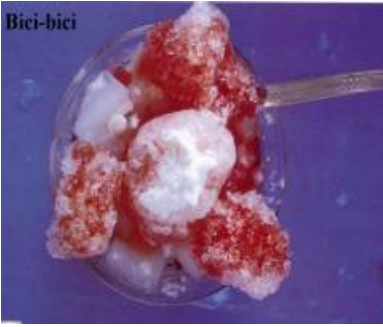
Adana mutfak kültürü, yüzyılların deneyimlerinden süzülerek biçimlenmiş kuşaktan kuşağa aktarılan bir değerdir. Adana mutfak kültürünün şekillenmesinde, Adana'nın tarihi ve kültürel mirasının önemli bir rolü vardır. Adana'ya iç göçler nedeniyle konargöçer, köy, kasaba kültürü ve dış göçler nedeniyle çeşitli illerden kültürler taşınmıştır. Bu olgu da Adana mutfak kültürüne' zenginlik ve çeşitlilik kazandırmıştır.



Toroslar ve civarı dađlık cođrafyaya sahiptir. Yakın zamana kadar kapalı toplum yapısına sahip olan bu yörede geleneksel mutfak kültürünün korunduđunu görüyoruz. Adana'da dađ, yayla, ova ve deniz kültürü iç içedir. Bu da Adana mutfađına zenginlik sađlamıřtır. Adana'da tarım ve sanayinin gelişmesi ulaşım ve teknolojinin getirdikleri yenilikler geleneksel mutfak kültürünün hızla deđişmesine neden olmaktadır.

Adana insanı, çeşitli mutfak kültürleriyle beslenen mutfađını kendi yetenekleriyle öğrendikleri yemeklerin bir sentezini yaparak kendi damak zevkine uygun bir özgün bir adana mutfađı oluşturmuřtur. Adana mutfađına hamur işleri, etli ve sebzeli yemekler hâkimdir. Adana mutfađında tat vericilerin önemli bir yeri vardır. Bunlar arasında maydanoz, nane, kırmızıbiber, kırmızı pul biber, sumak, karabiber, kimyon, süs biberi, kekik, nar ekşisi sođan, sarımsak vb. sıralanabilir. Göçebe kültürden yerleşik kültüre en son geçen Adana Türkmen ve Yörükleri binlerce yıllık Türk mutfak kültürünü de günümüze kadar koruyup saklayarak taşımışlardır. Onlarda Orta Asya Türk mutfak kültürünün örneklerini görüyoruz.

Adana yemeklerinin genellikle bitkilerden, etlerden ve hamurdan olmak üzere üç kaynaktan oluştuđunu görmekteyiz. Adana mutfađında ana yiyecek maddesi ekmektir. Hamur işi yemekler yemek çeşitlerinin başında gelmektedir. Kebap çeşitleri çok sık pişirilmektedir. Pek çok sebze yemeđi çeşidi vardır. Bunlar etle sođanlı domatesli salçalı olarak pişirilmektedir. Sebzeler haşlanmış olarak et yanına konmaz. Yađa çok önem verilir, süttten elde edilen yađların yanı sıra iç ve kuyruk yađları da kullanılır.



### **En Ünlü Yemekler**

Adana kıyma kebabı, Adana kuşbaşı, içli köfte, kısır, işkembe dolması vb.

### **Ünlü İçecekler**

Şalgam suyu, aşlama(meyan kökü), ayran.

### **En Ünlü Tatlılar**

Taş kadayıf, karakuş tatlısı, nemse tatlısı, halka tatlısı ve bici-bici'dir.

## **Müzik Kültürü**

Adana ve İlçelerinde kırık havalardan ziyade uzun havalar rağbet görür. Kozan ve İmamođlu yöresinde bozlakların harman olduđu yer olarak bilinir. Daha çok Karacaođlan (Türkmen) ve Dadalođlu (Afşar Bozlađı) havaları okunur. Feke, Saimbeyli ve Tufanbeyli yöresinde daha çok Kayseri ve Orta Anadolu havalarının etkisi görülür. Karaisalı, Aladađ, Pozantı'da kırık havalar, Topuk havası veya Henk havası bilinir. Topuk Havaları ezginin hareketli ve oynak olduđunu, Henk Havası ise genelde kadınların düğünlerde leğençe çalarak söyledikleri ezgi olarak bilinir. Yeşillim ve Gide Gide Bir Söğüde Dayandım en yaygın olanıdır. Ceyhan, Yumurtalık, Karataş İlçelerinde bozlak, kırık ve uzun havalar yaygındır. Adana Merkezinde ise göçlerden dolayı kozmopolit bir kültürün oluşmasını sađlamıřtır.

Bu nedenle yöre türkülerinin merkezi haline gelmiştir. Ayrıca ađıtlar önemli bir yer tutar, savař, kıtlık, yokluk, ayrılan sevgililer için söylenir.

"Ne Karaymış Şu Alnımın Yazısı", "Karabahtım Kem Talihim", "Şu Dünyada Üç Nesneden Korkarım", "Yalandır Şu Dünyanın Ötesi", "Yalan" ve "Ala Geyik Gibi Boyun Sallarsın" önemli halk türküleridir

# Yerel Etkinlikler

## HIDRELLEZ KUTLAMALARI

Yeri Ve Tarihi: Merkez 6 Haziran

## KİRAZ FESTİVALİ

Yeri Ve Tarihi : Saimbeyli / 20 Haziran

Düzenleyen Kuruluş: Saimbeyli Belediye Başkanlığı

Tel : (322) 761 20 28 - 761 21 26

Faks : 761 21 12



## BEYAZ YUNUS KÜLTÜR-SANAT-MÜZİK VE SPOR FESTİVALİ

Yeri Ve Tarihi : Karataş / 28-30 Temmuz

Düzenleyen Kuruluş : Karataş Belediye Başkanlığı

Tel : (322) 681 32 08

Faks : 681 32 08

## KIZILDAĞ YAYLA ŞENLİKLERİ

Yeri Ve Tarihi : Karaisalı / Ağustos 3. Haftası

## KARAKUCAK GÜREŞ FESTİVALİ

Yeri Ve Tarihi : Kadırlı / 25-26 Mayıs

## ALTIN KOZA FİLM FESTİVALİ

Yeri Ve Tarihi : İl Merkezi / 14-25 Eylül



## İMAMOĞLU ŞEFTALİ FESTİVALİ

Yeri ve Tarihi : İmamoğlu / Haziran ayı içinde

## KÜLTÜR ŞENLİĞİ

Yeri Ve Tarihi : İl Merkezi / 4-14 Ekim

## ULUSLARARASI KOCAOĞLAN KÜLTÜR VE SANAT HAFTASI

Yeri Ve Tarihi : İl Merkezive Feka İlçesi / 20-25 Kasım

## 1 NİSAN KUVAY-I MİLLİYE

Yeri Ve Tarihi : Karaisalı - 01 Nisan

Düzenleyen Kuruluş : Karaisalı Kaymakamlığı - Belediye Başkanlığı

Tel : (322) 551 32 80

Faks : 551 32 87

## POZANTININ DÜŞMAN İŞGALİNDEN KURTULUŞ TÖRENLERİ

Yeri Ve Tarihi : Pozantı - 24-25 Mayıs

Düzenleyen Kuruluş : Pozantı Belediye Başkanlığı

Tel : (322) 581 30 27-28

Faks : 581 35 07



## GELENEKSEL ZEYTİNBELİ ŞENLİĞİ

Yeri Ve Tarihi : Yumurtalık - 18 Ağustos

Düzenleyen Kuruluş : Zeytinbeli Kültür-Turizm Güzelleştirme Der.

Tel : (322) 674 60 38

## **HORZUM YAYLA ŐENLİĐİ**

Yeri Ve Tarihi : Kozan - AĐustos 3. Haftası  
Düzenleyen Kuruluş : Kozan Belediye Başkanlığı  
Tel : (322) 515 84 12 - 515 84 13  
Faks : 515 84 13

## **GELENEKSEL YAZ ŐENLİĐİ VE KARAKUCAK GÜREŐ FESTİVALİ**

Yeri Ve Tarihi : Tufanbeyli - 28 AĐustos  
Düzenleyen Kuruluş : Tufanbeyli Belediye Başkanlığı  
Tel : (322) 781 83 91  
E-Mail Adresi : tufanbeyli@tufanbeyli.com

## **IV.YAZ ŐENLİĐİ**

Yeri Ve Tarihi : Pozantı - 30 AĐustos  
Düzenleyen Kuruluş : Akçatekir Belediye Başkanlığı  
Tel : (322) 584 27 56 - 584 27 52  
Faks : 584 27 57

## **KARAKUCAK GÜREŐLERİ**

Yeri Ve Tarihi : Karaisalı - AĐustos Eylül 1-4 Haftası  
Düzenleyen Kuruluş : Karaisalı Kaymakamlığı - Belediye Başkanlığı  
Tel : (322) 551 32 80  
Faks : 551 32 87

## **"DÜNDEDN YARINA KOZAN SEMPOZYUMU"**

Yeri Ve Tarihi : Kozan - Eylül 4. Haftası  
Düzenleyen Kuruluş : Kozan Kaymakamlığı - Belediye Başkanlığı  
Tel : (322) 515 84 12 - 515 84 13 - 515 82 80  
Faks : 515 84 13

## **İLÇENİN KURTULUŐU**

Yeri Ve Tarihi : Saimbeyli - 18 Ekim  
Düzenleyen Kuruluş : Saimbeyli Belediye Başkanlığı  
Tel : (322) 761 20 28 - 761 21 26  
Faks : 761 21 12

## **29 EKİM ŐÖLENİ**

Yeri Ve Tarihi : Ceyhan - 29 Ekim  
Düzenleyen Kuruluş : Doruk Belediye Başkanlığı  
Tel : (322) 645 20 20  
Faks : 645 20 40

## **SARIMAZI ZEYTİN FESTİVALİ**

Yeri Ve Tarihi : Ceyhan - 30 Ekim  
Düzenleyen Kuruluş : Sarımazı Belediye Başkanlığı  
Tel : (322) 657 22 16  
Faks : 657 22 15

([www.turkcebilgi.net/tatil-yoreleri/turkiye/adana-602\\_13.html](http://www.turkcebilgi.net/tatil-yoreleri/turkiye/adana-602_13.html) - 21k)

# Turizm



Adana'da her uygarlık kendi kültür çeşitliliğini bir sonrakine aktararak bir kültür mozaiği oluşturmuştur. Hititler, Romalılar, Araplar, Selçuklular, Ramazanoğulları, Osmanlılar, Türkmen ve Yörük aşiretlerinin yöre kültürünün çeşitlenmesine katkıları olmuştur. Özellikle 19. ve 20. yüzyıllarda Adana ovasında yerleşimin yoğunlaşmasıyla tarımda ve sanayileşmede büyük atılımların olması, yörenin kültüründe büyük değişiklikler yaratmıştır.

## ADANADA'KI TURİSTİK YERLER

Adana ili tarihi ve tabii güzelliklerle doludur.

**Kaleler:** Adana'da çok sayıda tarihi kale vardır. Ceyhan'dan, Tarsus'a kadar 40-50 dağ kalesi olup bu kalelerin meşhur olanları şunlardır:

**Adana Kalesi:** Abbasi Sultanı Halife Harun Reşid tarafından, eskiden kalan kale yıkıntıları üzerine 781'de yaptırılmıştır. 1836'da Adana'yı işgal eden Mısır valisi Kavalalı Mehmet Ali Paşa tarafından yıktırıldığı için bugün temellerinin bir bölümü kalmıştır. Evliya Çelebi seyahatnamesinde; "Dört köşeli çevresi dört yüz adımdır. Yedi kulesi, iki kapısı vardır" der. İlk devirde yapılan kalenin bir duvarı nehre dayanmış olup, diğer üç kenarı hendeklerle çevrilidir ve 7 burcu vardır.

**(Kestanbol) Ayas Kalesi:** Ceyhan'ın 30 km uzağındadır. Yumurtalık ismiyle anılır. Kale ortaçağda yapılmıştır. Kanuni Sultan Süleyman Han 1536'da tamir ettirmiş ve "Sahil Kalesi" ismi verilen bir kule ilave ettirmiştir.

**Yılanlı Kale:** Ceyhan'a 6 km uzaklıktadır. Halk arasında ismi (Şahmeran)'dır. Misis'e yakındır. Ortaçağda Haçlı seferleri esnasında kurulmuştur. Taş yapı ve 9 kuleli olup, tepe üzerindedir.

**Anavarza Kalesi:** Kozan'ın 22 km kuzeydoğusundadır. M.Ö. 9. asırda Asurlular tarafından yapılmıştır. 795 senesinde Abbasilerin eline geçmiştir. Sonra Ramazanoğulları'nın eline geçmiştir. On dördüncü asırda kullanılmaz olmuştur. Roma ve Bizans devrinde tamir edilmiştir. Justinianus tamir ettirmiştir. Kozan ilçesinin Dilekkaya (Anabarza) köyü yakınındadır.

**Toprak Kale:** Toprak bir tepe üzerindedir. Osmaniye'nin 8 km batısında bulunan kale, Adana'nın doğusundadır. Çukurova'yı güneyden gelecek saldırılara karşı korumak için yapılmıştır. M.Ö. 3. asırda yapılmış olup Romalılar, Abbasiler, Selçuklular, Ramazanoğulları ve Osmanlılarca tamir edilmiştir. Duvarları ayaktadır.



**Kozan Kalesi:** Kozandadır. Asurlular tarafından yapılmıştır. 44 kulesi vardır. Çevresi yaklaşık 6 km'dir. Defalarca tamir görmüştür. Kısmen ayaktadır.

**Cem Kalesi:** Ortaçağdan kalmadır. Cem kale ismi sonradan verilmiştir. Roma çağı kalıntıları vardır.

Cem Kalesi Kadirli yakınındadır.

**Kurtlar Kalesi:** Adana'nın doğusundadır. Ortaçağda yapılmıştır. Birçok kere tamir edilmiştir. Bahçe ilçesindedir. Bazı duvarları durmaktadır.

Sirkeli: Ceyhan yakınlarında Hitit Höyüğüdür. Kazılarda M.Ö. on ikinci asra ait eserler bulunmuştur.

Sis Kale: Ceyhan civarındadır. Ortaçağa aittir. Geçen asır tamir gördüğü halde harabe halindedir.

Milvan Kale: Adana'ya 48 km uzaklıktadır. Karaisalı yakınlarındadır. Ortaçağda yapılmıştır. Milyan Kalesi hjaleni yıkıntı halindedir.

Annaşa, Haruniye, Hemite, Bucak, Dumlu, Feke, Cardak, Kum, Savranda, Semen kaleleri ile Toprakkale, Adana'daki diğer kalelerdir.

Hasan Ağa (Kethuda) Camii: Eski caminin hemen arkasındadır. Planı, Mimar Sinan tarafından yapılmıştır. 1558'de Ramazanoğlu Piri Paşa zamanında Ramazanoğlu Halil Beyin kölesi Abdullah oğlu Hasan Kethuda ile azadlı köle Atike tarafından yaptırılmıştır (1501-1703). Klasik devir Osmanlı cami mimarisinin Adana'daki tek örneğidir. İnşası 25 sene süren caminin güney duvarında, 1671'de Çukurova'ya gelen Evliya Çelebi'nin imzası vardır.

Akça Mescid: Adana il merkezinin en eski binası ve Adana'da bulunan en eski Türk eseridir. 1409 senesinde Ağaca Bey isimli bir Türkmen ağası tarafından yaptırılmıştır. Tipik bir Selçuk mimari karakterini aksettiren kapısının, taş oyma motiflerinin ve cami içindeki minberinin büyük sanat değeri vardır. Minaresinin süsleri dikkat çekecek güzelliindedir.

Eski (Yağ) Cami ve Medresesi: Adana merkezinde ve çarşı içindedir. "Yağ Camii" ismi ile de anılır. Ramazanoğulları devrinde yaptırılmış olan bu cami Osmanlı devrinde esaslı bir bakım görmüştür. 1558'de Piri Paşa, caminin yanına bir de medrese ilave ettirmiştir. Sarı renkli taştan (küfeki) yapılmış giriş kapısı, on dört-on beşinci asrın bir sanat şaheseridir. İnşaatına 1501'de başlanmıştır. Bu cami yapılmadan önce aynı yerde kilise vardı.

Ulu Cami ve Medresesi: Ramazanoğulları tarafından yapılan en büyük ve meşhur bir camidir. Hala dimdik ayakta. Osmanlı devrinde tamirat görmüştür. İnşaatına 1513'de başlanmış ve inşaat 1541'de Piri Mehmed Paşa tarafından bitirilmiştir. Selçuklu, Memluk ve Osmanlı mimarisinin özelliklerini taşır.

Stalaktikli ve arabesk süsleme çift bordürle bezenmiştir. Bütün kemerlerinde, doğu avlu kapısının iç ve dış cephesinin yapımında siyah-beyaz mermerler kullanılmıştır. Mihrabı mermerdendir. Üst bölümlerinde bulunan yarım daire içinde on altı ve on yedinci asır çinileri dikkati çeker. Beyaz zemin üzerinde lacivert, kırmızı firuze renklerle stilize nar ve erik çiçekleri, hançer yaprakları ile süslü motiflerin sanat değeri yüksektir.

Alemdar Mescidi: 1748'de Alemdar Kul Mustafa Hasan Ağa yaptırmıştır.

Mestanzade Camii: 1682'de Mestanzade Hacı Mahmud Ağa yaptırmıştır.

Cuma Fakih Camii: 1541'de Cuma Fakih isimli bir zat yaptırmıştır.

Ali Dede Mescidi: 1704'de Ali Dede isimli bir şahıs adına Rakka valisi Mehmed Paşa yaptırmıştır.

Ceyhan-Ulu Camii: 1868'de Nogay Abdülkadir Ağa tarafından yaptırılmıştır.

Ceyhan Kurt Kulağı Camii: Ceyhan'a 12 km uzaklıkta 1601'de Haydar Ağa tarafından yaptırılmıştır. 1659'da Mimar Mehmed Ağa tarafından tamir ettirilmiştir.

Yeni Cami: Adana'dadır. 1724'de yapılmış, tek minareli ve Osmanlı mimari özelliğini taşır.

Küçük Mescid: Ramazanoğullarından Halil Bey tarafından 1482'de yaptırılmıştır. Bir ara depo olarak kullanılmıştır.

Yeşil Mescid: Gencizade Hacı Mahmud tarafından 1741'de yaptırılmıştır. Kubbesini örten yeşil kiremitleri nedeniyle bu adla anılmaktadır.

Kozan Hoşkadem Camii: Kadirli'dedir. 1448'de Mısırlı Türk-Memluk beylerinden Emir Abdullah Hoşkadem tarafından yaptırılmıştır.

Diğer camiler: Evliya Çelebi, Seyahatnamesi'nde, Adana'da irili ufaklı 70 cami ve mescidin bulunduğunu yazmaktadır. Kemeraltı Camii ve Tahtalı Camii, Kadirli Hamidiye Camii, Bahçe Agimbey Camii bunlardandır.

Türbeler: Adana'da yer alan türbelerden bazıları şunlardır:

Ramazanoğlu Türbesi: Ulu Caminin bitişiğindedir. 1541'de Piri Mehmed Paşa tarafından yaptırılmıştır. Oyma taş işçiliği ile süslüdür. Türbenin içi on altıncı yüzyıl çinileriyle kaplıdır. Türbede, Ramazanoğlu Halil Bey ile torunları Mustafa Bey ve Mehmed Şah yatmaktadır.

Şehid Duran Mezarı: Adana'nın kurtuluşunda Fransızlar'a karşı ilk verilen şehidin bulunduğu mezardır. Sed boyundadır.

Ağcabey Kümbeti: Bahçe ilçesindedir. Ağca Bey'in oğlu Mehmed Ağa'nın türbesidir. Annesi tarafından 1856'da yaptırılmıştır. Kesme taştan, kare biçiminde ve tek kubbeli olarak inşa edilmiştir.

Hanlar ve çarşılar; Gön Hanı: 1530'da Ramazanoğlu Piri Mehmed Paşa tarafından yaptırılmıştır. Üç yüz altmış dükkânlı ve bedestenlidir. Hanın tamamı yıkılmıştır. Geriye sadece giriş kapısı kalmıştır. Eski kapı 1960'ta restore edilmiştir.

Tuz Hanı: Ulu Cami mahallesindedir. Kitabesinden 1497'de Ramazanoğlu Halil Bey'in yaptırdığı anlaşılmaktadır. Han düzgün taşlarla örülmüştür. Çeşitli zamanlarda tamir gören hanın bir bölümü yıkıktır. Batı köşesinde küçük bir mescid vardır.

Havraniye (Misis) Kervansarayı: Ceyhan ilçesine bağlı Havraniye köyündedir. Selçuklulardan kalma eski bir kervansarayın yerine Sultan Dördüncü Mehmed'in emri ile sadrazam Köprülü Mehmed Paşa tarafından yaptırılmıştır. Günümüzde sadece giriş kapısı kalmıştır.

Kurt Kulağı Kervansarayı: Ceyhan ilçesinin Kurtkulağı köyü yakınında eski Halep kervanyolu üzerindedir. 1659'da Hüseyin Paşa tarafından Mimar Mehmed Ağaya yaptırılmıştır. Günümüze kadar sağlam olarak gelmiştir.

Soluhan Kervansarayı: Kozan ile Feke ilçeleri arasında eski Kozan-Kayseri kervanyolu üzerindedir. Selçuklu-Osmanlı mimari tarzı özelliklerini taşıyan bir handır.



Hamamlar, Çarşı Hamamı: Adana hamamlarının en eski ve en büyüğüdür. 1529'da Ramazanoğullarından Piri Mehmed Paşa tarafından yaptırılmıştır. Çeşitli zamanlarda tamir gören hamam, 1945'de restore edilmiştir.

Irmak (Yalı) Hamamı: Eski Roma hamamı üzerine Ramazanoğullarından Halil Bey, 1494'te yaptırmıştır. Seyhan Nehri kıyısında olup, suyunu buradan alır.

Mestan Hamamı: 1682'de Ramazanoğullarından Mestanzade Hacı

Mahmud Ağa tarafından Mestanzade Camii'nin bir vakfı olarak yaptırılmıştır.

Yeni Hamam: 1720'de Musahalıoğlu Mustafa Bey tarafından yaptırılmıştır. Diğer hamamlara benzemektedir.

Diğer tarihi ve turistik yerlerden bazıları da şunlardır:

**Taş Köprü:** Seyhan Nehri üzerindeki şehrin iki yakasını birleştiren taş köprü, Romalılardan kalmadır. 3.10 m yüksekliğinde 13 m genişliğinde 21 gözlü ve taştan yapılmıştır. On yedinci asırda esaslı bir tamir görmüştür. Sultan Üçüncü Ahmed (1713) Adana valisine taşköprünün tamiri için ferman göndermiştir. 1847'de ise, Sultan Abdülmecid Han tamir ettirdi. Günümüzde yirmi bir gözden sadece on dördü kalmıştır.

Adana'nın sembolü olan kule, 1882'de Adana valisi Abidin Paşa tarafından yaptırılmıştır. Kare prizma şeklinde olup, 32 m yüksekliğindedir. Şehrin merkezinde olan kule, şehrin Fransız işgalinden kurtulmasında, genç kızların işlediği Türk bayrağının asılması ile bayrağa gönderlik etti.

**Gastabala (Hieropolis):** Osmaniye'nin 12 km kuzeyindedir. Hitit ve Asurlulardan kalma tarihi bir şehirdir.

**Şar (Comana):** Tufanbeyli'nin 20 km kuzeyindedir. Hitit, Roma ve Bizans devrinde önemli bir yerleşme merkezi idi. Şar yöresi Hitit anıtı ile meşhurdur.

**Kaplıcaları:** Adana il sınırları içinde yedi kaplıca vardır. Bu kaplıcalar değişik hastalıklara iyi gelmektedir. Haruniye kükürtlü kaplıcaları cilt ve romatizma hastalıklarına iyi gelir. Kurttepe, Alihocalı, Misis ve Kodes içmeleri mide ve barsak hastalıklarına faydalıdır. Osmaniye yakınlarındaki Gebeli içmesinin suyu idrar söktürücü olarak bilinir. Tahtalıköy Kükürtlü Kaynağı cilt hastalıklarına ve isiliğe iyi gelir.

**Mesire yerleri:** Adana'nın zengin doğal güzellikleri vardır. Seyhan Barajı ve Sarıçam Koruluğu özellikle şehir merkezinin dinlenme yeridir. Kapız, il merkezinden 35 km uzaklıkta eşsiz güzellikleri ile tanınan bir yerdir. Çakıt Suyu, çam ormanları ve dağ dorukları Kapız'a ayrı bir güzellik verir. Aslantaş piknik yeri ve Karatepe milli parkı, Adana merkezine 122 km'dir. Burada bulunan açık hava Hitit Müzesi, çevrenin tabii güzelliğini tarih ile birleştirmektedir.

**Anavarza:** Ceyhan civarında eski çağların önemli bir şehridir. M.Ö. 6. asırda kurulmuştur. Asur, Roma, Bizans, Müslüman-Arap ve Türk devirlerine ait eserlerce zengindir. Kale, su kemerleri, anfi tiyatro, mozaikleri ve stadyum kalıntıları meşhurdur.

Arkadius devrinde Kilikya'nın Tarsus'tan sonra ikinci büyük şehri idi. M.S. 526'da çok şiddetli zelzele ile yıkıldı. Justinaus, şehri yeniden yaptırdı. Halife Harun Reşid devrinde şehir Müslümanların eline geçti. Sonra Ramazanoğullarına ve 1516'da Yavuz Sultan Selim Han devrinde Osmanlı Devletine katıldı.

**Karatepe:** Adana'nın 120 km kuzey doğusundadır. Hitit kralı Asitavandes tarafından M.Ö. 4. asırda kurulmuştur. Kale, kral evleri, heykel ve yazıları günümüze kadar gelmiştir.



**Kadirli:** Tarihi bir şehirdir. Kiliseden camiye çevrilen Ala Cami, ortaçağ yapısı Cem Kalesi ile Roma çağına ait kaya kabartmaları en meşhurlarıdır.

**Sirkeli Kabartması:** Adana-Ceyhan karayolunun 45'inci kilometresindedir. Hitit krallarından Muvattalish'in kayalar üzerine işlenen dev bir tasviridir. M.Ö. 1200 senesinde yapılmıştır.

**Yaylalar:** Adananın yazı sıcak ve bunaltıcı olur. Halkın bir kısmı yaz aylarında yaylalara çıkarlar. Yaylalar yemyeşil ve serindir. Başlıca yaylaları

Pozantı, Nemrun, Zorkun, Horzum ve Börücek'tir. Nemrun Yaylası çok güzel manzaralıdır.

Evliya Çelebi, Seyahatname'sinde Adana için şunları yazar: Ramazanoğulları Camii, dört büyük sütun üzerine oturan yüksek kubbeli olarak yapılmıştı. Kubbenin tepesindeki alemin parlaklığından gözler kamaşır. Caminin içi, dışı tamamen çinidir. Mihrap ve minberini tarif etmek güçtür. İçerisinde çok değerli avize ve kandiller vardır. Müezzin mahfeli, ince sütunlar üzerinde oturtulmuş bir köşk gibidir. Avlusu küçük, renkli taşlarla döşenmiştir. Avlunun çevresinde yirmi üç sütuna oturan yirmi kubbeli ve halılarla döşeli bir sofa bulunmaktadır. Caminin sol yönünde, kurşun örtülü bir kubbe içinde Ramazanoğlu gömülüdür.

Evliya Çelebi, Adana'da ayrıca küçüklü-büyük 70 cami ve mescidin bulunduğunu söyler. Onun ifadesine göre Adana'da 8700 ev ve konak vardır (Yaklaşık olarak 40-45 bin nüfus). O devir için Adana, Anadolu'nun en büyük şehirleri arasında sayılır. Osmanlı Devletinin eyalet merkezlerinden biridir. Evliya Çelebi şöyle devam etmektedir: "Bilginleri çoktur. Halkı ehl-i sünnettir. Bir dar'ül kurra, üç dar'ül-hadis, kırk çocuk mektebi vardır. İki hamamı olup, biri yalı tarafında Paşa Hamamı, diğeri çarşı içerisinde Eski Hamamdır. On yedi han vardır. Çarşı içerisindeki Ramazanoğlu Hanı, yüz yirmi odalıdır. Etrafındaki üç yüz altmış dükkân dahi Ramazanoğlu yapısıdır. Ayrıca şehir içerisinde yüz otuz dükkân ve kale gibi büyük bir bedesteni vardır. Bunlar da Ramazanoğulları devrine aittir. Şehir, nehirden yüksek olduğundan dolaplar vasıtası ile alınan sular, şehre taksim edilir).





## ADANA İLİ ÖNEMLİ TELEFONLAR

	<b>TELEFON NO</b>
Valilik Santral	458 83 69-70
Valilik Özel Kalem	458 83 27
Seyhan Kaymakamlığı Santral	352 29 66
Emniyet Müd. Santral	435 31 95
Cumhuriyet Savcılığı	352 09 00
Baro	351 21 21
Bölge İdare Mahkemesi	454 36 94
Devlet Güvenlik Mahkemesi	459 41 24/25
Adli Tıp	453 09 06
İl Milli Eğitim Müdürlüğü	458 83 73
İl Sağlık Müdürlüğü	458 84 06
Köy Hizmetleri İl Müdürlüğü	346 21 72
Sosyal Hizmetler İl Müdürlüğü	225 98 18
Nüfus ve Vatandaşlık İşleri Müdürlüğü	458 84 25
Tapu-Kadastro Müdürlüğü	453 34 45
Tarım İl Müdürlüğü	322 46 11
TCDD 6. Bölge Müdürlüğü	453 69 14
İl Defterdarlığı	458 83 26
Emekli Sandığı Bölge Müdürlüğü	36346 40
Sigorta Müdürlüğü	363 01 91
Bağ-Kur İl Müdürlüğü	351 89 00
İl Sivil Savunma Müdürlüğü	227 28 54
İl Turizm Müdürlüğü	363 14 48
İl Çevre Müdürlüğü	459 00 75-76
Çalışma Bölge Müdürlüğü	359 91 72
Adana Orman Bölge Müdürlüğü	457 06 36
Gençlik ve Spor Müdürlüğü	453 90 58
İl Halk Kütüphanesi	352 32 90
Arkeoloji Müzesi	454 38 55
Atatürk Müzesi	359 78 66
Etnografya Müzesi	363 37 17
Adana Müftülüğü	352 64 75
Seyhan Müftülüğü	352 53 94
Kızılay Kan Merkezi	454 26 08
Sıtma Savaş	453 47 22

Hıfzıssıhha	453 47 23
	<b>TELEFON NO</b>
Meteoroloji-Danışma	435 91 74
Karayolları-Danışma	235 06 85
DDY-Santral	453 69 16
THY-Bilet Satış	457 02 22
THY-Meydan	435 03 80
THY-Kargo	435 91 87
Polis İmdat	155
Jandarma İmdat	156
Trafik İmdat	154
Yangın	110
Sağlık-Hızır Acil	112
Elektrik Arıza	186
Su Arıza	185
Telefon Arıza	121
Cenaze Hizmetleri	188
Vergi Danışma	189
Telefon Danışma	11811
Ankesör Arıza	122
Data Arıza	124
Kablo TV Arıza	126
Fonotel	141
Şehirlerarası Kayıt	131
Uyandırma Servisi	135
Uluslararası Kayıt	115
Alo Post	169
Kadın ve Sosyal Hizmetler	183
Ruhsal Bunalım	182

## **ODALAR VE SİVİL TOPLUM ÖRGÜTLERİ**

	<b>TELEFON NO</b>
Adana Ticaret Odası	351 76 57
Adana Sanayi Odası	359 27 35
Adana Ticaret Borsası	453 70 37
Esnaf Odaları Birliği	365 10 10
Şoförler ve Otomobilciler Odası	435 37 07
Müteahhitler Birliği	226 55 11
Çiftçi Birliği	352 78 59
Seyhan Ziraat Odası	454 01 16/17
Makine Müh. Odası	232 64 20
İnşaat Müh. Odası	459 84 02
Mimarlar Odası	454 17 95
Ziraat Müh. Odası	453 28 17

Elektrik Müh. Odası 458 38 38

### TELEFON NO

Jeofizik Müh. Odası 459 61 71

Adana Tabip Odası 458 00 08

TEB 4 Eczacı Odası 458 10 50

Atatürkü Düşünce Derneği 459 47 81

Türk Eğitim Vakfı(TEV) 457 33 99

AFAD 458 55 75

TEMA 459 44 11

### LİSELER

#### OKUL ADI

#### ADRESİ

#### TLF/FAX

19 Mayıs Lisesi Narlıca Mh. 435 67 34/435 67 34

Abdulkadir Paksoy Kız Lisesi Kurtuluş Mh. Yeni İstasyon Karşısı 454 26 03/453 28 80

Adana Kız Lisesi Meydan Mh 433 35 48/436 21 64

Adana Ticaret Borsası Lisesi Karslılar Mh. Eğitim Köy İçi 235 39 01/233 73 69

Adasokağı Lisesi Şehit Kemal Yüzgeç Bulvarı Mıdık Mh 361 92 93/361 96 03

Ahmet Kurttepelı Lisesi Belediye Evleri Mh Hilmi Kürklü Bulvarı No:59 239 77 43/239 74 78

Anafartalar Lisesi Sucuzade Mh Bahçelievler Cad No:46 359 53 52/352 97 15

Beşocak Lisesi Yeşilyuva Mh 39 Sk 435 85 16/436 40 82

Borsa Lisesi Gazipaşa Mh Borsa Cd 457 19 26/457 16 26

Emine Nabi Menemencioğlu Lisesi Toros Mh 41 Sk 234 10 81/233 31 38

Fatih Terim Lisesi Dağlıoğlu Mh 34 Sk No:5 361 47 64/361 47 64

Mehmet Kemal Tuncel Lisesi Yeşilyurt Mh 68 Sk 225 36 44/227 17 24

Orhan Çobanoğlu Lisesi Aydınlar Mh 428 29 83/429 48 53

Ramazan Atıl Lisesi Belediye Evleri Mh. Vilko Siteleri Yanı No:1 239 98 29/239 80 63

Salbaş Lisesi Salbaş Beldesi 561 20 06/561 20 06

Selçuklu Lisesi Bahçeşehir Mh 8 Sk 256 65 55

Seyhan Çukurova Lisesi Huzurevleri Mh 44 Sk No:8 245 35 11/248 86 11

Seyhan Hacı Ahmet Atıl Lisesi Beyazevler Mh 225 20 21/228 45 84

Seyhan Lisesi İstiklal Mh Turhan Cemal Beriker Bulvarı 435 37 99/435 93 04

Şakirpaşa Lisesi Onur Mh 77 Sk No:7 429 62 80

Şehit Temel Cingöz Lisesi Toros Mh Mavi Bulvar Üzeri 224 03 91/224 05 79

Tepebağ Lisesi Tepebağ Mh 359 91 77/351 16 30

Turgut Özal Lisesi Pınar Mh 261 81 76/261 26 13

### İLKÖĞRETİM OKULLARI

#### OKUL ADI

#### ADRESİ

#### TLF/FAX

2000 Evler İlköğretim Okulu 2000 Evler Mh 248 51 63

23 Nisan İlköğretim Okulu	Kayalıbağ Mh Kızılay Cd	459 93 40/351 73 54
<b>OKUL ADI</b>	<b>ADRESİ</b>	<b>TLF/FAX</b>
24 Kasım İlköğretim Okulu	Aydınlar Mh	428 98 00
29 Ekim İlköğretim Okulu	Alidede Mh 6 Sk No:2	352 58 42
80. Yıl İlköğretim Okulu	Gülbahçesi Mh 46/7 sk No:15	432 28 38
Adana Genç İş Adamları Derneği İlköğretim Okulu	Güzelyalı Mh 136 Sk	248 69 69
Adana Tabipler Odası İlköğretim Okulu	Mahfesiğmaz Mh	233 96 88/232 47 54
Adasokağı İlköğretim Okulu	Mıdık Mh	361 10 63
Adnan Menderes İlköğretim Okulu	Gürselpaşa Mh 57 Sk No:2	261 07 04
Ahmet Cevdet Çamurdan İlköğretim Okulu	Denizli Mh 1 Sk	435 32 55/431 72 59
Ahmet Karabucak İlköğretim Okulu	Sümer Mh Karafatma Cd No:56	226 32 32/225 12 58
Ahmet Sapmaz İlköğretim Okulu	Emek Mh 15 Sk	435 65 17/435 68 02
Akkapı Şehit Kemal Yüzgeç İlköğretim Okulu	Akkapı Mh 29 Sk No:1	361 30 55
Akşemsettin İlköğretim Okulu	Belediye Evleri Mh !60 Sk No:1	239 28 04/239 82 28
Anafartalar İlköğretim Okulu	Sucuzade Mh	352 68 79
Atatürk İlköğretim Okulu	Kurtuluş Mh 11 Sk No:3	453 09 99/458 59 74
Bahçelievler İlköğretim Okulu	Dağlıoğlu Mh Bahçelievler Cd	435 33 01
Bahçeşehir ilköğretim Okulu	Bahçeşehir Mh 45 Sk No:1	256 57 08
Baraj (DSİ) İlköğretim Okulu	Yenibaraj İçi	234 80 56/233 29 49
Barbaros İlköğretim Okulu	Narlıca Mh	435 93 14
Bekir Hanife Akata İlköğretim Okulu	Yurt Mh53 Sk No:17	225 46 49
Birinci İnönü İlköğretim Okulu	Mestanzade Mh Debboy Cd No:33	359 99 16/359 10 90
Buhara İlköğretim Okulu	Toros Mh 71 Sk	
Büyükdikili İlköğretim Okulu	Büyükdikili Köyü	485 58 18
Cafer Recai Gizer İlköğretim Okulu	Akkapı Mh Fatih Terim Lisesi Yanı	
Camuzcu İlköğretim Okulu	Camuzcu Köyü	494 20 68
Çaputçu İlköğretim Okulu	Çaputçu Köyü	493 41 31
Cebesoy İlköğretim Okulu	Kurtuluş Mh	459 60 31/454 76 64
Celalettin Seyhan İlköğretim Okulu	Cemalpaşa Mh Gazipaşa Bul	453 48 66/459 61 19
Cemil Nardalı İlköğretim Okulu	Akkapı Mh	361 12 04
Çıldırım İlköğretim Okulu	Çıldırım Köyü	448 72 10
Cumhuriyet İlköğretim Okulu	Meydan Mh 48 Sk	435 87 11/432 94 44
Çatalan Baraj İlköğretim Okulu	Çatalan Barajı Hes. İş. Si. Lojmanları	397 63 27/397 63 27
Çatalan İlköğretim Okulu	Çatalan	562 80 37/562 80 37
Çukurova Devlet Hastanesi İlköğretim Okulu	S.S.K. Hastanesi Binası	225 93 29
Dedekorkut İlköğretim Okulu	Pınar Mh	261 99 57/262 00 99
Denizli İlköğretim Okulu	Narlıca Mh 27 Mayıs Cd	435 60 45/433 47 09

<b>OKUL ADI</b>	<b>ADRESİ</b>	<b>TLF/FAX</b>
Dervişler İlköğretim Okulu	Dervişler Köyü	
Dosteller İlköğretim Okulu	Yurt Mh Alpaslan Türkeş Bulvarı	225 93 51
Dumlupınar İlköğretim Okulu	Alidede Mh	352 51 89
Emine Salmaz İlköğretim Okulu	T.Y. Bülent Angın Bulvarı	224 00 65/227 94 63
Emine Nabi Menemencioğlu İlköğretim Okulu	Toros Mh	234 43 27
Ertuğrul Gazi İlköğretim Okulu	100.Yıl Tekart Siteleri	256 65 58/256 79 26
Esentepe İlköğretim Okulu	Esentepe Köyü No:28	256 59 09
Fatih Mehmet İlköğretim Okulu	Fatih Mh 59 Sk	261 63 30
Fazilet Kibritoğlu İlköğretim Okulu	Belediye Evleri Mh Vilko Sitesi Yanı	239 69 93/239 83 06
Gazi İlköğretim Okulu	Cemalpaşa Mh Valiyolu Cd	453 09 41/459 15 34
Gazipaşa İlköğretim Okulu	Dr Sadık Ahmet Bulv. 2000 Evler Mh 75 Sk	248 31 31/239 44 00
Gökçeler İsmail Kayhan İlköğretim Okulu	Gökçeler Köyü	491 20 24
Gölbaşı İlköğretim Okulu	Gölbaşı Köyü	448 71 47
Havuzlubahçe İlköğretim Okulu	Havuzlubahçe Mh Mıdık Cd	361 86 61
Hayriye Kemal Kusun İlköğretim Okulu	Cumhuriyet Cd Ziyapaşa Bulv 49a	453 12 94/459 64 32
Hadırlı İlköğretim Okulu	Hadırlı Köyü	449 10 52
Hoca Ahmet Yesefi İlköğretim Okulu	Huzurevleri İsmet Atlı Bulv no:69	239 82 89
Hürriyet İlköğretim Okulu	Hürriyet Mh Eminağa Cd	361 67 04/361 95 96
İkinci İnönü İlköğretim Okulu	Hürriyet Mah.Sk:9 No:20	352 67 18/352 23 18
İsmet İnönü İlköğretim Okulu	Reşatbey Mah.Cumhuriyet Cad.	453 73 12/453 60 51
İbni Sina İlköğretim Okulu	Huzurevleri Mh 18 Sk No:4 Mavi Bulv Üzeri	234 42 74
İnkılâp İlköğretim Okulu	Ulucami Mah. Ulucami Cıvırı	351 97 37
İstiklal İlköğretim Okulu	Hurmali Mah.Kurtuluş Cad	435 94 15
Kabasakal İlköğretim Okulu	Kabasakal Köyü	256 89 25
Kanuni İlköğretim Okulu	Dumlupınar Mah.34 Sk.No:20	435 56 79
Karahan İlköğretim Okulu	Karahan Köyü	
Karakuyu İlköğretim Okulu	Karakuyu Köyü	485 55 82
Karayusuflu İlköğretim Okulu	Karayusuflu Köyü	492 20 40
Karşlılar İlköğretim Okulu	Karşlılar Köyü	232 62 41
Kasım Sacide Ener İlköğretim Okulu	Yurt Mh Mavi Bulvar Cıvırı 147 Sk	224 73 73
Kayıslı İlköğretim Okulu	Kayıslı Köyü	492 21 68
Kazım Karabekir İlköğretim Okulu	Çınarlı Mah.4.Sk. No:1	363 28 05
Kenan Çetinel İlköğretim Okulu	Huzurevler Mh. 130 Sk.	248 20 40/239 93 70
Kenan Evren İlköğretim Okulu	Barbaros Mh 700 Sk No:135	361 22 33

Köylüoğlu İlköğretim Okulu <b>OKUL ADI</b>	Köylüoğlu Köyü <b>ADRESİ</b>	<b>TLF/FAX</b>
Kuyumcular İlköğretim Okulu	Kuyumcular Köyü	496 21 73
Küçükdikili İlköğretim Okulu	Küçükdikili	485 54 54/485 54 54
Küçükdikili Mekan İlköğretim Okulu	Küçük Dikili Mekan Mahallesi	441 15 52
Leman Sayıt İlköğretim Okulu	Yurt Mah. 16.Sok	225 27 19
Lutfiye Kısacık İlköğretim Okulu	Gazi Paşa Mh. 9 Sk. No:1	453 34 51/459 42 63
M.Abdurrahim Gizer İlköğretim Okulu	Reşatbey Mah.Belediye Arkası	454 37 98/454 43 95
M.Selahattin Çolak İlköğretim Okulu	2000 Evler Mah.15 Sk.	239 17 98/248 57 08
Malazgirt İlköğretim Okulu	Barış Mah.53 Sok.No:29	421 37 73/421 01 90
Manas İlköğretim Okulu	Ziyapaşa Mah.	453 43 17/457 67 55
Mehmet Akif İlköğretim Okulu	Yeşilyurt Mh. İbo Osman Cd. No:67	224 78 74
Meryem Mehmet Kayhan İlköğretim Okulu	Yurt Mahallesi 315 Sk	239 34 49/239 24 54
Mımar Kemal İlköğretim Okulu	Yeni Baraj Mah.H.Ömer Sabancı Cd.	225 99 47/225 92 84
Milli Mensucat İlköğretim Okulu	Şakirpaşa Mah.	428 34 91
Mithat Topal İlköğretim Okulu	Belediye Evleri Mah.T.Özal Bulvarı Üzeri 402.Sk.	239 03 66
Mithatpaşa İlköğretim Okulu	Yeşilyuva Mh 39 Sk	435 84 34
Murseloglu İlköğretim Okulu	Mürseloğlu Köyü	493 43 38
Mustafa Kemal Atatürk İlköğretim Okulu	Yurt Mh Abdi İpekçi Cd	226 23 44/226 22 92
Necatibey İlköğretim Okulu	Emek Mah. 17 Sk.	435 63 74/436 15 49
Necdet Kahraman İlköğretim Okulu	İstiklal Mah.Erkek Lisesi Bitişiği	435 79 23/435 79 23
Nigahi Soykan İlköğretim Okulu	Güzelyali Mah.	234 10 43/234 10 43
Niyazi Ekerbiçer İlköğr.Ok.ve Mes.Eğt.Mrk.	Döşeme Mh 1 Sk No:26	435 95 47/431 92 01
Nuri ve Zekiye Has İlköğretim Okulu	Bakımyurdu Cad. Doğumevi Yanı	365 46 00
Oğuz Kağan Köksal Görme Engelliler İlköğretim Okulu	100.Yıl Mh. 196 Sk No:4	256 65 45/256 49 54
Oğuzhan İlköğretim Okulu	100 Yıl Kadirbeyoğlu Mah.	256 60 06/256 35 17
Org. Bedrettin Demirel İlköğretim Okulu	Gülbahçesi Mah. 98 Sokak No:48	435 46 20- 436 41 42/436 30 31
Orhan Çobanoğlu İlköğretim Okulu	Aydınlar Mah.	428 95 18/428 93 43
Orhangazi İlköğretim Okulu	İsmetpaşa Mah. 110 Sok.	435 33 91
Osmangazi İlköğretim Okulu	Şehit Kemal Yüzgeç Bulvarı Bey Mh No:112	361 09 63
Öğretmen Ayfer Doğruol İlköğretim Okulu	Pınar Mh 59 Sk Sonu	261 98 74/261 53 43
Öğretmen Zeynep Erdoğan İlköğretim Okulu	Alparslan Türkeş Bulv. Yurt M. 217 S. No.5 Huzurevi Karşisi	233 12 86/232 21 96

Ömer Haluk Özuçak İlköğretim Okulu	Yeşilyurt Mh Karaafad Cd No:60	2250348
<b>OKUL ADI</b>	<b>ADRESİ</b>	<b>TLF/FAX</b>
Petrol Ofisi İlköğretim Okulu	Cemalpaşa Mh Cevat Yurdakul Cad Demirköprü civarı	4571724/4571724
Plevne İlköğretim Okulu	Hanedan Mah.2 Sokak No 23	352 67 01
Ramazanoğlu İlköğretim Okulu	Yeşilyurt Mah. Kenan Evren Siteleri Civarı	226 12 78
Recep Birsin Özen İlköğretim Okulu	Kenan Evren Bulvarı	235 07 57/233 07 77
Sabancı İlköğretim Okulu	Belediye Evleri Mah.	239 08 36/239 04 32
Sakarya Pansiyonlu İlköğretim Okulu	Sakarya İlköğretim Okulu Hürriyet Mh Hürriyet Sk	352 62 54
Salbas İlköğretim Okulu	Salbaş Beldesi	561 20 29
Salmanbeyli İlköğretim Okulu	Salmanbeyli Köyü	492 22 50
Sambayadı İlköğretim Okulu	Şambayadı Mh	495 20 66
Sarıhamzalı İlköğretim Okulu	Sarıhamzalı Köyü	445 21 09
Semiha Yücel Akdeğirmen İlköğretim Okulu	Baraj Mah. 7 Buçuk Durak	225 31 00
Seyhan Belediyesi İlköğretim Okulu	Şakirpaşa Ova Mah	428 08 05
Seyhan İlköğretim Okulu	Belediye Evleri Mah	248 40 40/239 72 83
Seyhan İşitme Engelliler İlköğretim Okulu	Mücahitler Cad.	225 03 49/225 60 66
Sıdıka Sabancı İlköğretim Okulu	Turhan Cemal Beriker Bulvarı Yeşilevler Kavşağı	421 54 36/421 01 91
Sıtkı Kulak İlköğretim Okulu	Baraj Mah.7 Durak	224 05 88/227 0404
Süreyya Nihat Oral İlköğretim Okulu	Döşeme Mah. Çifte Minare Civ.	435 76 69/433 06 53
Şakirpaşa İlköğretim Okulu	Şakirpaşa Mah.	428 38 12
Şehitduran İlköğretim Okulu	Şehitduran Mh 10 Sk	352 60 59
Şehitülbey Gülbey İlköğretim Okulu	Onur Mah.1.Sok	428 29 60
Şehitlik İlköğretim Okulu	Yeşiloba Mh Afet Evleri Civarı	428 17 38
Şükran Çubanoğlu İlköğretim Okulu	Mithatpaşa Mah.23 Sk.No 8/A	435 01 49/432 27 13
Talat Hacıbekiroğlu İlköğretim Okulu	Küçükdikili Beldesi	485 53 53
Taşkent İlköğretim Okulu	Yeni yurt Mh. 59 Sk	
Toros İlköğretim Okulu	Mirza Çelebi Mh. Obalar Cd.	365 28 37/365 27 67
Turhan Cemal Beriker İlköğretim Okulu	İstiklal Mah. Erkek Lis. Bitişiği	435 92 50
Vakıfbank İlköğretim Okulu	Mahfesiğmaz Mh 32 Sk No:63	235 08 94
Yalmanlı İlköğretim Okulu	Yalmanlı Köyü	
Yavuz Selim İlköğretim Okulu	Gürselpaşa Mah	261 20 49
Yenıdam İlköğretim Okulu	Yenıdam Köyü	
Yenişehir İlköğretim Okulu	100.Yıl Mah. 86 Sk	256 74 40
Yeşilevler İlköğretim Okulu	Bahçeli Evler Mah.2 Sokak No : 3	435 67 29/431 25 92

Yeşiloba İlköğretim Okulu	Yeşiloba Mahallesi 149 Sokak No 14	428 29 63
<b>OKUL ADI</b>	<b>ADRESİ</b>	<b>TLF/FAX</b>
Yeşilyuva İlköğretim Okulu	Yeşilyuva Mah.2 Sk. No:23	365 39 80
Yıldırım Beyazıt İlköğretim Okulu	Havuzlubahçe Mah. 14 Sk. No: 28	352 63 40
Yolgecen İlköğretim Okulu	Yolgeçen Köyü	
Yunus Emre İlköğretim Okulu	Belediye evleri Mh 132 Sk No:78	239 28 08
Zeytinli İlköğretim Okulu	Zeytinli Köyü	441 05 99/441 05 99
Ziya Gokalp İlköğretim Okulu	Hurmalı Mh. Bakım Yurdu Cd No:74	435 37 75
Ziyapaşa İlköğretim Okulu	Gazi Paşa Mh. Borsa Cd	435 34 53/457 14 79

**MESLEK LİSELERİ**  
**OKUL ADI**

<b>ADRESİ</b>	<b>TLF/FAX</b>
Adana Anadolu Güzel Sanatlar Lisesi	İstiklal Mh.32 Sk No:4 435 50 06/431 89 70
Akkapı Endüstri Meslek Lisesi	Akkapı Mah. 361 68 48/361 68 47
And. Kız Mes.Lis.ve Kız Tek.Öğret.Olg.Ens.	Cumhuriyet Cd No:65 453 43 11/458 36 95
Atatürk Kız Mes.Lis.ve Anadolu Kız Mes.Lis	Meydan Mh. 26 Sk. No:3 432 79 11/432 79 12
Ayşe Atıl Anadolu Öğretmen Lisesi	Turgut Özal Bulvarı 234 23 42/234 23 41
Çatalan Çok Programlı Lisesi	Çatalan Beldesi 562 80 64/562 80 64
Çobanoğlu Ticaret Meslek ve And. Tic. Mes. Lisesi	Cemalpaşa Mh. Ordu Cd. Kapalı Spor Salonu Yanı 453 31 75/453 27 18
Çukurova El. Pers. Anadolu İletişim M. L.	Cemalpaşa Mh. Ordu Cd. No 165 453 31 00/453 30 55
Çukurova Elek.And.Tek.L.An.M.L.T.L.ve EML	Toros Mh. Kenan Evren Bulvarı 234 78 50
Fatih Ticaret Meslek Lisesi	Akkapı Mh. 361 32 20/361 45 43
İbrahim Atalı Çok Programlı Lisesi	Kurttepe Köyü 239 67 65/248 14 28
İhsan Sabancı Kız Meslek Lisesi	Mersin Yolu Üzeri 435 69 58/433 38 49
İmam Hatip Lisesi ve Anadolu İ.H.L.	Reşatbey Mh. Ordu Cd. 454 17 32
İsmet İnönü KML.ve And.KML.	Reşatbey Mh. 454 26 76/453 82 36
İsmet İnönü Tek. L. ve E. M. L	İstiklal Mh. Ferit Celal Güven Cd. No:1 435 93 08/436 83 66
Kurttepe Ana.Mes.Lis.,Tek.Lis.,End.Mes.Lis	Turgut Özal Bulvarı 239 38 35/239 38 33
Kurttepe İbrahim Atalı Çok Programlı Lisesi	Türkmenbaşı Bulvarı No:1 239 04 92
Labaratuvar Sağlık Meslek Lisesi	Yenibaraj Mh.Numune Hastanesi Yanı ---
Motor A.T.L.Motor T.L.Mot.M.L.veYet.T.E.M.	Mersin Yolu Üzeri 436 11 06/435 76 47
Mrk. And.Tek.L.AML.Tek.L.ve End.Mes.Lis.	Tekel Sigara Fab.Karşısı Mersin Yolu Üzeri 435 37 26/431 19 96



Nezihe Yalvaç Anadolu Otl. ve Tur.Mes.L.	Kurtuluş Mh.Yeni İstasyon Karşısı	457 50 43/459 36 24
<b>OKUL ADI</b>	<b>ADRESİ</b>	<b>TLF/FAX</b>
Nurten Yetimoğlu Bilgisayar And. Tek.Lis.,And.Mes.Lis.	Süleyman Demirel Bulvarı Karşılı Köyü Mevkii	248 75 26/248 10 88
Sabancı And.Teks.Tek.L.ve And.Teks.Mes.Lis	Atatürk Cd.	453 94 38/453 94 38
Tepebağ İmam Hatip Lisesi	Kayalıbağ Mh .40 Sk No: 18	359 34 31/351 79 82
Yeşilevler MEM ve AML.ve YTEM.	Gürselpaşa Mh.	261 14 14/261 14 14

## ANADOLU LİSELERİ

<b>OKUL ADI</b>	<b>ADRESİ</b>	<b>TLF/FAX</b>
Adana Anadolu Lisesi	Alparslan Türkeş Bulvarı	235 14 08/235 68 41
Adana Erkek Lisesi	İstiklal Mh. Turhan Cemal Beriker Bulvarı	435 37 99/435 93 04
Ahmet Kurttepelı Anadolu Lisesi	Belediye Evleri Mh. Hilmi Kürklü Bulvarı No:59	239 77 43/239 74 78
Ayşe Atıl Anadolu Lisesi	Turgut Özal Bulvarı	234 23 42/234 23 41
Çağrıbey Lisesi	100.Yıl Mh.	2567684/256 50 14
ÇEAS Anadolu Lisesi	Yeni Baraj Tesis İçi	234 86 00/234 68 17
İsmail Safa Özler Anadolu Lisesi	Turgut Özal Bulvarı Güzelyalı Mh 130 Sk.	234 68 16/234 68 15
Mehmet Kemal Tuncel Anadolu Lisesi	Yeşilyurt Mh 68 Sk.	225 36 44/227 17 24
Seyhan Danişment Gazi Anadolu Lisesi	Aydınlar Mh.	429 14 96/429 21 38

## FEN LİSESİ

<b>OKUL ADI</b>	<b>ADRESİ</b>	<b>TLF/FAX</b>
Adana Fen Lisesi	Ziyapaşa Mh 57 Sk Kıyıboyu Cd	453 73 73/453 43 19

## ANAOKULLARI

<b>OKUL ADI</b>	<b>ADRESİ</b>	<b>TLF/FAX</b>
Ahmet Sabancı Anaokulu	Belediye Evleri Mah.	239 27 71
Cumhuriyet Anaokulu	Meydan Mh 36 Sk No:18	431 23 25
Gülpembe Anaokulu	Belediye Evleri Mah.330 Sok. Ramazan Atıl Lisesi Bitişiği	
Huzur Anaokulu	Yurt Mh Öğretmen Zeynep Erdoğan İlköğretim Okulu Bahçesi	234 57 58
Mehmet-Kamuran Tekin Eğt-Uyg.Ok.ve İş Eğ.M	Yeşil Evler Mh. M.Akif Ersoy Cad. No:71	435 20 25/432 24 01
Necatibey Anaokulu	Emek Mah.	435 63 82/433 14 86
Seyhan Anaokulu	Ruh Sağlığı Hastanesi Karşısı	239 52 17/239 32 89

Şöf. Ve Otomobilciler Odası Anaokulu

Güçler Birliği Eğitim Vakfı 235 01 10  
Tesisleri Karslı Köyü

**OKUL ADI**

**ADRESİ**

**TLF/FAX**

Toros Anaokulu

Toros Mahallesi 33.Sokak No:2 234 36 46/234 20 15

Zübeyde Hanım Anaokulu

Kurtuluş Mah.11 Sok. No:1 453 10 60/459 19 77

**SİNEMALAR**

**ADI**

**ADRESİ**

**TELEFONU**

Arıplex

Atatürk Şubesi 4578143

Arıplex

Cemalpaşa Şubesi 4583534

Sun Sineması

Çınarlı Mah 27, 01120 4531051

Metro Sineması

Seyhan, Adana

Kurtuluş Mah. Atatürk cad. 454 69 96 - 454 51

Lokman Apt. Altı No: 1 98

ADANA

Metropol Sineması

T.Özal bul.Güzelyalı Mah. 233 27 00 -233 27

Migros Yanı No:112 48

ADANA

Cinebonus (M1 Tepe)

M1 Tepe Alışveriş Merkezi 271 02 62

**TIYATROLAR**

**ADI**

**ADRESİ**

**TELEFONU**

Devlet Tiyatrosu

Hacı Ömer Sabancı Kültür 352 33 55

Merkezi Adana Devlet

Tiyatrosu Sahnesi 01330

ADANA

Şehir Tiyatrosu

Büyükşehir Belediyesi 454 36 06

**ALIŞVERİŞ MERKEZLERİ**

**ADI**

**ADRESİ**

**TELEFONU**

M1 Tepe Alışveriş Merkezi

Zincirli bağlar Mah. 271 00 01

Seyhan Adana

Galleria

Fuzuli Caddesi 453 05 26

Carrefour-Sa

100. Yıl Mevkii 455 15 00

01360 Seyhan –

Adana

**RESMİ HASTANELER**

**ADI**

**TELEFONU**

Doğum ve Çocuk Hastanesi

3654950

Göğüs Hastanesi

227 20 06

Numune Hastanesi

226 03 31

Ruh Sağlığı Hastanesi

239 33 98

Çukurova Devlet Hastanesi

225 93 29

Kadın-Çocuk Hastanesi	432 60 01
Asker Hastanesi	227 23 38

## **ÖZEL HASTANELER**

<b>ADI</b>	<b>TELEFONU</b>
Başkent H. (Eski Seyhan H.)	458 68 68
Universal Hastanesi	459 22 22
Can Hastanesi	458 58 00
Ortadoğu Hastanesi	454 44 30
Çukurova Göz Hastanesi	225 94 94
RTS Adana Diyaliz Merkezi	226 53 03

## **OTELLER**

<b>ADI</b>	<b>TELEFONU</b>
Seyhan Oteli	457 58 10
B.Sürmeli Oteli	352 36 00
Mavi Sürmeli Oteli	363 34 37
Zaimoğlu Oteli	363 53 53
İnci Oteli	435 82 34
Sedef Oteli	435 02 53
Çavuşoğlu Oteli	363 26 87
Koza Oteli	351 46 57

## **SEYHAN İLÇE MUHTARLIKLARI**

<b>ADI</b>	<b>TELEFONU</b>
100. YIL	256 58 59
2000 EVLER	248 71 96
A.REMZİ YÜREĞİR	433 16 04
AKKAPI	351 12 59
ALİDEDE	352 57 29
AYDINLAR	428 77 04
BAHÇELİEVLER	431 72 30
BAHÇEŞEHİR	256 97 98
BARBAROS	361 51 57
BARİŞ	421 14 67
BELEDİYE EVLERİ	239 80 40
BEŞOCAK	351 93 47
BEY	361 77 27
BEYAZEVLER	225 50 47
CEMALPAŞA	458 31 71
ÇINARLI	458 01 55
DAĞLIOĞLU	432 37 44
DEMETEVLER	431 62 59
DENİZLİ	436 74 01
DÖŞEME	436 03 06
DUMLUPINAR	436 13 95
EMEK	435 04 03
FATİH	261 31 90
FEVZİPAŞA	421 25 69
GAZİPAŞA	459 01 97
GÜLBAHÇESİ	431 11 18

GÜLPINAR	431 75 28
GÜRSELPAŞA	261 24 49
GÜZELYALI	234 62 16
<b>ADI</b>	<b>TELEFONU</b>
HANEDAN	365 02 01
HAVUZLUBAĞÇE	361 85 77
HURMALI	431 94 84
HUZUR	239 87 84
HÜRRİYET	359 84 73
İSMETPAŞA	435 20 42
İSTİKLAL	431 68 38
KARASOKU	351 14 64
KAYALIBAĞ	352 27 79
KOCAVEZİR	352 66 71
KURTULUŞ	457 64 43
KURUKÖPRÜ	363 65 23
MAHFESİĞMAZ	235 24 37
MESTANZADE	352 88 56
MEYDAN	435 83 92
MIDIK	352 16 96
MİRZAÇELEBİ	365 22 21
MİTHATPAŞA	432 12 83
NAMIK KEMAL	458 58 25
NARLICA	436 76 31
ONUR	428 14 29
OVA	429 56 29
PINAR	261 22 12
REŞATBEY	453 36 66
SAKARYA	435 53 12
SARIYAKUP	352 35 04
SUCUZADE	352 44 50
SÜMER	226 29 49
ŞAKİRPAŞA	431 00 04
ŞEHİTDURAN	351 96 56
TEPEBAĞ	351 77 37
TOROS	234 07 75
TÜRKOCAĞI	351 74 50
UÇAK	428 41 61
ULUCAMİ	351 59 59
YENİBARAJ	225 10 50
YENİBEY	351 77 86
YENİYURT	226 70 71
YEŞİLEVLER	421 22 02
YEŞİLOBA	428 65 21
YEŞİLYURT	227 01 27
YEŞİLYUVA	431 84 22
YURT	227 61 72
ZİYAPAŞA	456 25 55
HADIRLI	449 22 33
YALMANLI	449 16 47
KOYUNCU	449 14 61
CAMUZCU	494 20 09
YENİDAM	428 92 08
GÖLBAŞI	448 72 58

BÜYÜKÇILDIRIM	225 38 25
KÜÇÜKÇILDIRIM	536 452 13 26
YOLGEÇEN	448 70 21
<b>ADI</b>	<b>TELEFONU</b>
SARIHAMZALI	445 29 80
ZEYTİNLİ	441 05 81
KARSLI	234 60 71
KURTTEPE	346 63 90
ŞAMBAYADI	271 05 01
ESENTEPE	256 52 12
SARIHUĞLAR	428 04 54
BÜYÜKDİKİLİ	485 50 35
KUYUMCULAR	496 21 43
KARAKUYU	352 07 15
GÖKÇELER	491 20 88
YENİMAHALLE	271 03 80

### **BASIN YAYIN KURULUŞLARI**

<b>ADI</b>	<b>TELEFONU</b>
Anadolu Ajansı	457 10 32
NTV	459 18 73
Kanal D	459 84 84
Star TV	324 22 88
TRT	233 44 96
Kanal A	458 78 55
Kent TV	456 06 12
Çukurova TV	233 51 96
Akdeniz TV	459 32 52
Ç. Gazeteciler Cemiyeti	457 07 64
Akşam Gazetesi	436 03 10
Cumhuriyet Gazetesi	363 12 11
Doğan Haber Ajansı	459 84 85
Dünya	458 62 33
Hürriyet Gazetesi	346 16 00
İhlâs Haber Ajansı	459 59 60
Milliyet Gazetesi	459 84 84
Sabah Gazetesi	457 44 99
STAR Gazetesi	324 22 88
Türkiye Gazetesi	346 36 26
Zaman Gazetesi	359 93 05
Yeni Şafak Gazetesi	359 69 01
Y. Adana Gazetesi	359 99 84
Toros Gazetesi	363 17 60
Bölge Gazetesi	359 92 93
Ekspres Gazetesi	458 82 82
Zirve Gazetesi	359 77 41
Güney Haber Gazetesi	456 10 56
Güney Medya	458 94 01
Ses	459 81 82
Hedef	454 72 22
Söz	359 45 29

### **BELEDİYELER**

<b>ADI</b>	<b>TELEFONU</b>
------------	-----------------

Büyükşehir Belediyesi	454 36 04
Seyhan Belediyesi	432 74 74
Yüreğir Belediyesi	321 28 46

## **TÜRK TELEKOM**

<b>ADI</b>	<b>TELEFONU</b>
Telefon Danışma	118
Telefon Arıza	121
Ankesör Arıza	122
Data Arıza	124
Kablo TV Arıza	126
Fonotel	141
Şehirlerarası Kayıt	131
<b>ADI</b>	<b>TELEFONU</b>
Uyandırma Servisi	135
Uluslar arası Kayıt	115
Alo Post	169
Uyandırma	135
Ruhsal Bunalım	182
Kadın ve Sos. Hizm.	183

## **SAĞLIK OCAKLARI**

<b>ADI</b>	<b>TELEFONU</b>
Mahfesiğmaz	232 33 44
Reşatbey	454 17 47
Şakirpaşa	428 18 10
Yeni Baraj	225 98 07
Yurt	225 60 92

## **BANKALAR**

<b>ADI</b>	<b>TELEFONU</b>
T.C Merkez Bankası Müdürü	352 11 57
Santral	352 03 50(8 Hat)
Vakıflar Bankası T.A.O Çukurova Bölge Yönt.	455 17 16-459 64 86
Santral	359 38 65
Adana Şube Müdürü	455 18 19
Santral	455 18 18
Dört yolağzı Şubesi	363 00 59
Yüreğir Şubesi	321 94 39
Sebze Pazarı Şubesi	359 15 19
Toptancılar Şubesi	346 01 38
Resatbey Şubesi	457 67 84
Kuruköprü Şubesi	359 10 07
Adana Menkul Kıym. Merkezi	458 13 08
Santral	359 70 60
T.C Ziraat Bankası Bölge Müdürü	363 23 60
Bölge Müdür Yard.	363 48 28
Santral	3516443
Adana Merkez Şube Müdürü	352 22 27-352 22 29
Santral	352 11 11
Atatürk Cad. Şube Müdürü	453 66 98

Santral	453 11 75
Barajyolu Şube Müdürü	225 06 73
Santral	224 28 06-07
<b>ADI</b>	<b>TELEFONU</b>
Cemalpaşa Şube Müdürü	226 30 17
Santral	226 31 95
Denizli Şube Müdürü	435 58 63
Santral	431 85 46
Eskiistasyon Şube Müdürü	435 69 53
Santral	435 51 50
Kanalköprü Şube Müdürü	453 51 18
Santral	453 73 68
Kuruköprü Şube Müdürü	363 32 97
Santral	363 42 79
Obalar Cad. Şube Müdürü	359 99 82
Santral	351 06 32
Stad Şube Müdürü	453 35 35
Santral	453 47 81
Toros Şube Müdürü	234 62 10
Santral	234 61 30
Yağcamı Şube Müdürü	352 45 07
Santral	351 27 11
Yavuzlar Şube Müdürü	321 22 05
Santral	321 28 05
Yüreğir Şube Müdürü	321 67 04
Santral	322 98 89-91
Türkiye İş Bankası Çukurova Bölge Müdürü	352 37 58-352 40 50
Santral	352 27 31
Adana Şube Müdürü	352 27 29
Santral	352 27 31
Atatürk Şube Müdürü	457 01 59-458 24 33
Barajyolu Şube Müdürü	225 65 86-224 31 69
Cemalpaşa Şube Müdürü	458 92 29-30
Ç.Ünv. Şube Müdürü	338 64 79-338 63 00
Gazipaşa Şube Müdürü	454 48 38-54 59 20
Hal Şube Müdürü	429 53 93-428 14 24
Keresteciler Sitesi Şube Müdürü	346 04 97-346 04 39
Kuruköprü Şube Müdürü	352 93 46-351 24 36
Mahfesiğmaz Şube Müdürü	235 18 68-235 27 44
Sarıçam Şube Müdürü	322 12 15-322 12 21
Toros Şub. Müdürü	233 32 02-233 14 84
Yağcamı Şub. Müdürü	352 21 75-352 44 78
Yüreğir Şub. Müdürü	324 46 54-321 25 54
Yapı Kredi Bankası Bölge Müdürü	352 03 35
Santral	359 99 91
Adana Şub. Müdürü	363 12 12
Atatürk Bulv. Şub. Müdürü	458 37 33
Santral	453 68 30
Barajyolu Müdürü	225 20 72
Santral	225 20 61
Cemalpaşa Şube Müdürü	225 63 76
Santral	227 26 88
Dörtolağzı Şube Müdürü	363 04 18

Santral	363 32 03
Saydam Şube Müdürü	352 34 93
Santral	351 85 27
<b>ADI</b>	<b>TELEFONU</b>
Yağcamı Şube Müdürü	352 03 38
Santral	351 18 21
Yüreğir Şube Müdürü	323 09 77
Santral	323 90 00
Ç.Ünv. Şube Müdürü	338 67 87
Santral	338 71 02
Halk Bankası Çukurova Bölge Müdürü	458 01 08
Santral	359 27 93-351 74 55
Adana Şube Müdürü	457 88 28
Santral	352 45 17
Yeni Adana Şube Müdürü	232 40 45-232 40 97
Gazipaşa Şubesi Müdürü	453 48 65-457 57 24
Karşıyaka Şubesi Müdürü	321 66 82-83
Atatürk Bulvarı Şube Müdürü	363 13 42
Baskal Şube Müdürü	421 57 20
Akbank Bölge Müdürü	363 09 48
Santral	363 15 20
Adana Şube Müdürü	363 16 62
Santral	363 15 13
Atatürk Cad.Sb.	454 49 28
Barajyolu Sb.	225 28 80
Barajyolu Sb.	225 28 80
Cemalpaşa Sb.	459 92 85
Denizli Sb.	436 03 11
Gazipaşa Sb.	457 08 19
Karşıyaka Sb.	351 86 62
Küçüksaat Sb.	362 09 22
Eskiistasyon Sb.	436 78 70
Mahfesiğmaz Sb.	235 39 61
Reşatbey Sb.	458 80 16
Saydam Sb.	352 16 34
Sebze Pazarı Sb.	359 17 75
Toros Cad. Sb.	232 35 30
Yağcamı Şb.	351 43 64
Yavuzlar Şb.	321 20 70
Yeni Toptancı Hali Şb.	428 95 05
Yüzevler	459 97 67
Çukurova Üniversitesi Sb.	338 70 48
Garanti Bankası Çukurova Tic. Böl. Müd.	355 11 01
Santral	355 11 00
Garanti Bankası Çukurova Bireysel Böl. Müd.	355 11 21
Garanti Bankası Adana Şube Müdürü	359 39 33
Yeni Adana Şubesi	233 70 07
Atatürk Cad. Şubesi Müdürü	453 96 56
Kuruköprü Şubesi Müdürü	363 45 81
A.Pasa Cad.Şb.	355 10 00
Barkal Şb.	432 92 63
İnönü Açık Şb.	363 47 40
Tekstilbank Adana Şube Müdürü	459 58 69-459 58 76



Santral	459 58 70
Alternatifbank Adana Şube Müdürü	459 18 88
Finansbank Çuk. Bölge Müdürü	359 85 85
<b>ADI</b>	<b>TELEFONU</b>
Finansbank Müdürü	459 52 65
Oyakbank Bölge Müdürü	458 29 75
Merkez Şube Müdürü	363 20 17
Gazipaşa Şb.	458 97 10
K.Saat Şb.	351 46 47
Albaraka Türk Finans A.S. Müdürü	363 11 00
HSBS Bank Adana Şb. Müdürü	458 91 41
Koçbank Bölge Müdürü	359 99 93
Koçbank Müdürü	363 13 50
Küçüksaat Şube Müdürü	352 10 05-352 11 8
Türk Ekonomi Bankası Şb. Müdürü	363 17 74
Türk Ekonomi Bankası Bölge Müdürü	457 14 12
Anadolu Bankası Adana Şube Müdürü	459 71 72-459 91 92
Şekerbank Adana Şb. Müdürü	352 95 54
Santral	359 05 93
Tekfenbank Müdürü	352 44 44
Santral	352 44 44
Denizbank Bölge Müd.	458 23 88
Denizbank Adana Şb .Müdürü	458 70 72
Santral	458 70 72
Citibank Adana Şb. Müdürü	456 05 00
Santral	459 34 36
Fortis Bankası Bölge Müd.	459 09 31
Fortis Bankası Merkez Şb. Müd.	458 16 46
Asya Katılım A.S. Müd.	457 67 00
Kuveyt Türk Finans Kurumu	363 45 75
T.Finans Katılım Bank.Adana Şb. Müd.	351 22 44

(www.adana.gov.tr)

# 2008 Yılı

## Belirli Gün Ve Haftalar

### O C A K

1 OCAK

YILBAŞI ve KURBAN  
BAYRAMININ  
1. GÜNÜ



Ocak Ayının İlk Haftası

VEREM İLE SAVAŞ EĞİTİMİ HAFTASI

Ocak Ayının 2. Haftası

ENERJİ TASARRUFU HAFTASI

10 Ocak

GAZETECİLER GÜNÜ

25 Ocak

DÜNYA CÜZZAM GÜNÜ

25 - 31 Ocak

CÜZZAM HAFTASI

26 Ocak

DÜNYA GÜMRÜK GÜNÜ

### Ş U B A T

1 - 4 Şubat 2004

MİLLİ EĞİTİM BAKANLIĞI VAKFI KURULUŞ GÜNÜ

28 Şubat

SİVİL SAVUNMA GÜNÜ

### M A R T

1 - 7 Mart

DEPREM HAFTASI

1 - 7 Mart

YEŞİLAY HAFTASI

8 Mart

DÜNYA KADINLAR GÜNÜ

8 - 14 Mart

BİLİM VE TEKNOLOJİ HAFTASI

12 Mart

İSTİKLÂL MARŞI'NIN KABULÜ

14 Mart

TIP BAYRAMI

16 Mart

ÖĞRETMEN OKULLARININ KURULUŞ YIL DÖNÜMÜ

18 Mart

ÇANAKKALE ZAFERİ

18 Mart

ŞEHİTLER GÜNÜ

18 - 24 Mart

YAŞLILARA SAYGI HAFTASI

21 Mart

NEVRUZ

21 Mart

ULUSLARARASI IRK AYIRIMI İLE MÜCADELE GÜNÜ

21 - 26 Mart

ORMAN HAFTASI

22 Mart

DÜNYA ÇOCUK ŞİİRLERİ GÜNÜ

22 Mart

DÜNYA SU GÜNÜ

23 Mart

DÜNYA METEOROLOJİ GÜNÜ

27 Mart

DÜNYA TİYATROLAR GÜNÜ



Son Hafta

KÜTÜPHANELER HAFTASI

Son Hafta

VERGİ HAFTASI

## **N İ S A N**

1- 7 Nisan

KANSERLE SAVAŞ HAFTASI

4 Nisan

NATO GÜNÜ

5 Nisan

AVUKATLAR GÜNÜ

7 Nisan

DÜNYA SAĞLIK GÜNÜ

7 - 13 Nisan

SAĞLIK VE SOSYAL GÜVENLİK HAFTASI

8 - 14 Nisan

SAĞLIK HAFTASI

10 Nisan

POLİS TEŞKİLATI'NIN KURULUŞ GÜNÜ

15 - 22 Nisan

TURİZM HAFTASI

20 - 26 Nisan

KUTLU DOĞUM HAFTASI

21- 28 Nisan

EBELER HAFTASI

Uygun bir gün

OKUMA BAYRAMI

23 Nisan

ULUSAL EGEMENLİK VE ÇOCUK BAYRAMI

28 Nisan - 4 Mayıs

KARDEŞLİK HAFTASI

## **M A Y I S**

1 - 7 Mayıs

KARAYOLU GÜVENLİĞİ VE TRAFİK HAFTASI

4 - 10 Mayıs

İŞ GÜVENLİĞİ HAFTASI

5 Mayıs

AVRUPA GÜNÜ

6 Mayıs

HIDRELLEZ

Mayıs ayının 2. Pazar günü

ANNELER GÜNÜ



10 Mayıs

DANIŞTAY VE İDARİ YARGI HAFTASI

10 - 16 Mayıs

SAKATLAR HAFTASI

12 - 18 Mayıs

HEMŞİRELER HAFTASI

14 Mayıs

DÜNYA ECZACILIK GÜNÜ

14 Mayıs

DÜNYA ÇİFTÇİLER GÜNÜ

15 Mayıs

HAVA ŞEHİTLERİNİ ANMA GÜNÜ

15 Mayıs	ULUSLARARASI AİLE GÜNÜ
15 Mayıs Tarihini İçine Alan Hafta	AİLE HAFTASI
18 - 24 Mayıs	MÜZELER HAFTASI
19 Mayıs	ATATÜRK'Ü ANMA VE GENÇLİK VE SPOR BAYRAMI
19 - 25 Mayıs	GENÇLİK HAFTASI
29 Mayıs	İSTANBUL'UN FETHİ
29 Mayıs	TÜRK BÜYÜKLERİ GÜNÜ

## HAZİRAN

5 Haziran DÜNYA ÇEVRE GÜNÜ

Haziranın 3. Pazar Günü BABALAR GÜNÜ



26 Haziran ULUSLARARASI UYUŞTURUCU KULLANIMI VE KAÇAKÇILIĞI İLE MÜCADELE GÜNÜ

## TEMMUZ

1 Temmuz KABOTAJ VE DENİZ BAYRAMI

10 Temmuz DÜNYA NÜFUS GÜNÜ

24 Temmuz GAZETECİLER VE BASIN BAYRAMI

## AĞUSTOS

26-30 Ağustos ZAFER HAFTASI

30 Ağustos ZAFER BAYRAMI



## EYLÜL

1 Eylül DÜNYA BARIŞ GÜNÜ

Okulun Açıldığı İlk Hafta İLKÖĞRETİM HAFTASI

19 Eylül GAZİLER GÜNÜ

25 Eylül - 1 Ekim YANGINDAN KORUNMA HAFTASI (İTFAİYECİLİK HAFTASI)

26 Eylül TÜRK DİL BAYRAMI

27 Eylül DÜNYA TURİZM GÜNÜ

## EKİM

1. Hafta CAMİİLER HAFTASI

Ekim ayının ilk Pazartesi DÜNYA ÇOCUK GÜNÜ

4 Ekim DÜNYA HAYVANLARI KORUMA GÜNÜ

4 Ekim	DÜNYA MİMARLIK GÜNÜ	
5 Ekim 4 Ekim	ULUSLARARASI ÖĞRETMENLER GÜNÜ	
2. Pazartesi	AHİLİK HAFTASI	
13 Ekim	ANKARA'NIN BAŞKENT OLUŞU	
13 Ekim	DÜNYA KONUT GÜNÜ	
14 Ekim	DÜNYA STANDARTLAR GÜNÜ(TÜKETİCİYİ KORUMA HAFTASI)	
16 Ekim	DÜNYA GIDA GÜNÜ	
Ekim ayının 3. haftası	STANDARTLAR HAFTASI	
24 Ekim	BİRLEŞMİŞ MİLLETLER GÜNÜ	
29 Ekim - 4 Kasım	KIZILAY HAFTASI	
29 Ekim	CUMHURİYET BAYRAMI	
31 Ekim	DÜNYA TASARRUF GÜNÜ	
<b>K A S I M</b>		
1 - 7 Kasım	TÜRK HARF DEVRİMİ HAFTASI	
3 -9 Kasım	ORGAN NAKLİ HAFTASI	
6 Kasım	DÜNYA ŞEHİRCİLİK GÜNÜ	
Kasım ayının 2. Pazartesi başlayan hafta	DÜNYA ÇOCUK KİTAPLARI HAFTASI	
10 Kasım	ATATÜRK'ÜN ÖLÜM GÜNÜ	
10 - 16 Kasım	ATATÜRK HAFTASI	
16 Kasım	UNESCO'NUN KURULUŞ GÜNÜ	
20 Kasım	ÇOCUK HAKLARI GÜNÜ	
22 - 27 Kasım	AĞIZ VE DİŞ SAĞLIĞI HAFTASI	
24 Kasım	ÖĞRETMENLER GÜNÜ	
25 - 27 Kasım 2003	RAMAZAN BAYRAMI	

## ARALIK

1 Aralık

DÜNYA AIDS GÜNÜ

2 - 9 Aralık

MEVLANA HAFTASI

DÜNYA ÖZÜRLÜLER GÜNÜ

3 Aralık



5 Aralık

KADIN HAKLARI GÜNÜ

3 - 9 Aralık

VAKIF HAFTASI

7 - 13 Aralık

İNSAN HAKLARI HAFTASI

DÜNYA MADENCİLER GÜNÜ

9 Aralık



10 Aralık

DÜNYA İNSAN HAKLARI GÜNÜ

12 - 18 Aralık

TUTUM, YATIRIM VE TÜRK MALLARI HAFTASI

21 Aralık

DÜNYA KOOPERATİFÇİLİK GÜNÜ

27 Aralık

ATATÜRK'ÜN ANKARA'YA GELİŞİNİN YIL DÖNÜMÜ

# İle Özel Çeşitli Alanlarda Derlenmiş İstatistikî Bilgiler

**Plaka Kodu:** 01

**Telefon Kodu:** 322

**İlçe Sayısı :**13

**Belediye Sayısı :**53

**Köy Sayısı :**545

**Nüfus Yapısı Adana il Nüfusu :**1.849.478

**B.Şehir Nüfusu :**1.130.710

**İl Nüfus Yoğunluğu (km<sup>2</sup>) :**133

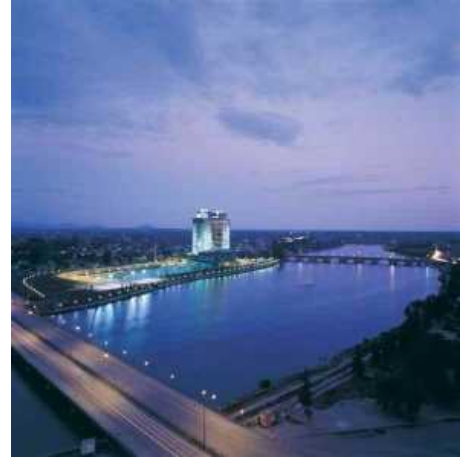
**İl Nüfus artış hızı :** % 0.18.28

**Köy nüfus artış hızı :** % 0. 6.29

**Büyükşehir Nüfus artış hızı :** % 0. 21.04

(2000 yılı genel Nüfus Sayımına göre il Nüfusunun %75.58'i şehirlerde, %24.42'si köylerde yaşamaktadır.)

**Toplam okul sayısı :** 861'dir.



Çukurova Üniversitesi 1973 yılında Ankara Üniversitesi Ziraat Fakültesi'ne bağlı faaliyet gösteren, Adana Ziraat Fakültesi ile, Atatürk Üniversitesi'ne bağlı Tıp Fakültesinin 1786 sayılı kanunla birleştirilmesi ile 20.000 dönümlük bir arazi üzerine kurulmuştur. Üniversite'de 10 fakülte, 11 yüksekokul, 3 enstitü bulunmaktadır. Toplam öğrenci sayısı 18.674'dür. Öğretim üyesi sayısı ise 1.520'dir.

# Turizm İstatistikleri

OTELLER:

RESTORANLAR: 11

5 Yıldızlı : 3

MÜSTAKİL EĞL. TES. : 2

4 Yıldızlı : 3

3 Yıldızlı : 3

2 Yıldızlı : 5

Motel : 4

İldeki Toplam Yatak Sayısı : 2.897

YILLAR	Konaklayan Turist Sayısı		Toplam	Girin Turist Sayısı		Toplam	Çıkan Turist Sayısı		Toplam
	Yerli	Yabancı		Yerli	Yabancı		Yerli	Yabancı	
1999	196.355	24.340	220.695	80.823	62.174	142.997			
2000	241.406	42.151	283.557	192.405	148.005	340.410			
2001	217.041	45.324	262.365	125.018	102.770	227.868			
2002	284.761	47.917	332.678	136.807	115.842	252.649	135.752	114.956	250.708
2003	269.992	58.305	328.297	114.149	85.230	199.379	148.780	129.521	278.301
*2004	109.019	17.218	126.237	39.994	27.281	67.275	50.101	28.355	78.456

(\*) İlk dört ayı kapsamaktadır.

## Turizm İşletmesi Belgeli Tesisler

TESİS VE YATAK SAYISI				
		1999	2000	2001
ADANA	TESİS	13	15	16
	YATAK	2 113	2 148	2780
TÜRKİYE	TESİS	1 874	1 824	1980
	YATAK	311 480	325 168	364779
PAY (%)	TESİS	0,69	0,82	0.80
	YATAK	0,68	0,66	0.76

## Seyahat Acentaları

GRUBU	A Grubu	AG Grubu	B Grubu	C Grubu
SAYI	42	16	1	10



# Nasıl Gidilir?

**Karayolu:** D-400 Karayolu ve uluslararası TEM otoyolu ile Adana'ya ulaşılır. Ankara' dan Aksaray , Pozantı üzerinden 472 km, İzmir'den Afyon Konya Ereğli üzerinden 873 km. İstanbul'dan Bolu, Ankara, Aksaray Pozantı 909 km sonra Adana'ya ulaşılabilir. Şehir merkezine uzaklığı 5 km. olan otogardan, Türkiye'nin her yerine otobüs seferleri bulunmaktadır.



**Otogar Tel:** (+90-322) 428 20 47

**Demiryolu:** Adana demiryolu ile İç Anadolu, Antep ve Mersin'e bağlıdır.

Adana Garının şehir merkezine uzaklığı 1 km.' dir.

**İstasyon Tel:** (+90-322) 453 31 72



**Havayolu:** Havayolu Şakirpaşa Havalimanı'ndan sağlanmaktadır. Adana Şakirpaşa Havalimanı 1937 yılında sivil hava ulaşımına açılmış, 1956 yılında ise uluslar arası seferlere açılmıştır. Şehir merkezine uzaklığı 3.5 km'dir. 2750 x 45m<sup>2</sup> ebadında her türlü gövdeli uçağın iniş ve kalkışına uygun bir piste sahiptir. Şakirpaşa Hava Limanı uluslararası trafiğe açıktır. Tarifli ve düzenli seferlerle direk olarak Almanya, K.K.T.C. ve Arabistan'a İstanbul üzerinden de tüm dünya ülkelerine dış hat seferleri yapılmaktadır. Yaz aylarında trafik yoğunluğuna paralel olarak charter seferleri bulunmaktadır.

**Şakirpaşa Havalimanı Tel:** (+90-322) 435 59 75

**Fax:** (+90-322) 435 04 76



**Denizyolu:** Adana il sınırları içerisinde uluslararası petrol ve yük taşımacılığına açık BOTAŞ Limanı ve Toros Gübre Fabrikaları Limanı bulunmaktadır.



**NÖBETÇİ  
ECZANELER**

**Günlük olarak nöbetçi eczaneleri  
öğrenmek için tıklayın.**

[http://www.adanaeo.org.tr//nobetci\\_eczaneler.asp](http://www.adanaeo.org.tr//nobetci_eczaneler.asp)



## **ÖZEL ÖĞRENCİ YURTLARI**

**SEYHAN - ÖZEL TED.BEKİR SAPMAZ ORTA ÖĞRETİM ERKEK  
ÖĞRENCİ YURDU**

**Kodu 01 D 001 Telefon 3223512536  
Adresi KAYALIBAĞ M.20,S.NO:10-12 SEYHAN  
Kapasitesi 234 Barınan 119**

**SEYHAN - ÖZEL ŞAKİRPAŞA ORTA ÖĞRETİM ERKEK ÖĞRENCİ  
YURDU**

**Kodu 01 D 002 Telefon 3224281011  
Adresi ONUR MAH.ONUR CAD.43 SEYHAN  
Kapasitesi 182 Barınan 91**

**SEYHAN - ÖZEL ŞAKİRPAŞA ORTA ÖĞRETİM ERKEK ÖĞRENCİ  
YURDU**

**Kodu 01 D 003 Telefon 3224280802  
Adresi UÇAK MAH.ŞAKİRPAŞA CAD.117 SEYHAN  
Kapasitesi 193 Barınan 70**

**SEYHAN - ÖZEL BARAJ YÜKSEK ÖĞRETİM ERKEK ÖĞRENCİ YURDU**

**Kodu 01 D 004 Telefon 3223250708  
Adresi YENİ BARAJ M.1800.S. NO : 48 SEYHAN  
Kapasitesi 90 Barınan 90**

**SEYHAN - ÖZEL HACI MEHMET İRTİŞ ORTA ÖĞRETİM KIZ ÖĞRENCİ  
YURDU**

**Kodu 01 D 071 Telefon 3222324280  
Adresi YURT M.205 S.46 SEYHAN  
Kapasitesi 34 Barınan 34**

**SEYHAN - ÖZEL BELEDİYE EVLERİ ORTA ÖĞRETİM KIZ ÖĞRENCİ YURDU**

**Kodu 01 D 072 Telefon 3222393528  
Adresi BELEDİYE EVLERİ MAHALLESİ 66 SOKAK NO:17 SEYHAN  
Kapasitesi 72 Barınan 51**



**SEYHAN - ÖZEL HUZUR ORTA ÖĞRETİM ERKEK ÖĞRENCİ YURDU**  
**Kodu 01 D 074 Telefon 3222392444**  
**Adresi HUZUREVLERİ MAHALLESİ 39,SOKAK NO/14 SEYHAN**  
**Kapasitesi 112 Barınan 81**

SEYHAN - ÖZEL BAHÇEŞEHİR ORTA ÖĞRETİM ERKEK ÖĞRENCİ YURDU  
Kodu 01 D 080 Telefon 3222562200  
Adresi BAHÇEŞEHİR MAHALESİ 7412.SOKAK NO/18 SEYHAN  
Kapasitesi 150 Barınan 0

**SEYHAN - ÖZEL MEYDAN ORTA ÖĞRETİM ERKEK ÖĞRENCİ YURDU**  
**Kodu 01 D 083 Telefon 3224364344**  
**Adresi MEYDAN MAHALLESİ 48.SOKAK NO/3 SEYHAN**  
**Kapasitesi 38 Barınan 0**

SEYHAN - ÖZEL MEHMET ORAL ORTA ÖĞRETİM ERKEK ÖĞRENCİ YURDU  
Kodu 01 D 086 Telefon 322  
Adresi BARBOROS MAHALLESİ 17150 SOKAK NO/3 SEYHAN  
Kapasitesi 39 Barınan 0

**SEYHAN - ÖZEL YEĞİN ORTA ÖĞRETİM KIZ ÖĞRENCİ YURDU**  
**Kodu 01 DT 031 Telefon 3222394776**  
**Adresi HUZUREVLERİ ANADOLU LIS.KARŞISI SEYHAN**  
**Kapasitesi 90 Barınan 45**

SEYHAN - ÖZEL HULUSİ EFENDİ YÜKSEK ÖĞRETİM KIZ ÖĞRENCİ YURDU  
Kodu 01 DT 041 Telefon 3222263285  
Adresi YURT MAH.NO: 117/1-SEYHAN SEYHAN  
Kapasitesi 97 Barınan 70

**SEYHAN - ÖZEL İHLAS YÜKSEK ÖĞRETİM ERKEK ÖĞRENCİ YURDU**  
**Kodu 01 DT 046 Telefon 3224977**  
**Adresi KARACAOĞLAN C.NO:100/A SEYHAN**  
**Kapasitesi 97 Barınan 41**

SEYHAN - ÖZEL CAN YÜKSEK ÖĞRETİM KIZ ÖĞRENCİ YURDU  
Kodu 01 DT 054 Telefon 3222444098  
Adresi BEYAZEVLER M.3.S.9 SEYHAN  
Kapasitesi 96 Barınan 86

**SEYHAN - ÖZEL NEŞE YÜKSEK ÖĞRETİM KIZ ÖĞRENCİ YURDU**  
**Kodu 01 DT 061 Telefon 322275555**  
**Adresi BEYAZEVLER M.KARALAR BUCAĞI MEVKİ SEYHAN**  
**Kapasitesi 161 Barınan 101**

SEYHAN - ÖZEL ÇINAR YÜKSEK ÖĞRETİM ERKEK ÖĞRENCİ YURDU  
Kodu 01 DT 073 Telefon 3223630833  
Adresi BEYAZEVLER MAHALLESİ 12.SOKAK NO/9 SEYHAN  
Kapasitesi 33 Barınan 18

**SEYHAN - ÖZEL FARUK AKKÜLAH YÜKSEK ÖĞRETİM ERKEK ÖĞRENCİ YURDU**  
**Kodu 01 DT 075 Telefon 322**  
**Adresi BEYAZEVLER MAHALLESİ 25.SOKAK NO/6 SEYHAN**  
**Kapasitesi 93 Barınan 0**

SEYHAN - ÖZEL DARENDE YÜKSEK ÖĞRETİM KIZ ÖĞRENCİ YURDU  
Kodu 01 DT 077 Telefon 322  
Adresi BEYAZEVLER MAHALLESİ 17.SOKAK NO/22 SEYHAN  
Kapasitesi 136 Barınan 0



**SEYHAN - ÖZEL SÖĞÜT YÜKSEK ÖĞRETİM ERKEK ÖĞRENCİ YURDU**  
**Kodu 01 DT 079 Telefon 322**  
**Adresi SÜMER MAHALLESİ 100.SOKAK NO/18 SEYHAN**  
**Kapasitesi 39 Barınan 0**

SEYHAN - ÖZEL ZEKİ ÇAĞLAR YÜKSEK ÖĞRETİM KIZ ÖĞRENCİ YURDU  
Kodu 01 G 070 Telefon 3224574069  
Adresi CEVAT YURDAKUL CADDESİ BİRLİK APT.40 SEYHAN  
Kapasitesi 47 Barınan 31

(MEB Resmi İnternet Sitesi)

## FAYDALI LİNKLER



Adana Valilik  
[www.adana.gov.tr](http://www.adana.gov.tr)



Adana Büyükşehir Belediyesi  
[www.adana-bld.gov.tr](http://www.adana-bld.gov.tr)



Seyhan Belediyesi  
[www.seyhan.bel.tr](http://www.seyhan.bel.tr)



Adana Ticaret Odası  
[www.adana-to.org.tr](http://www.adana-to.org.tr)



Karayolları Genel Müdürlüğü  
[www.kgm.gov.tr](http://www.kgm.gov.tr)



Çalışma ve Sosyal Güvenlik Bakanlığı  
[www.calisma.gov.tr](http://www.calisma.gov.tr)



Çukurova Üniversitesi  
[www.cu.edu.tr](http://www.cu.edu.tr)



Türkiye İstatistik Kurumu  
[www.tuik.gov.tr](http://www.tuik.gov.tr)



T.C. Kimlik No  
<http://tckimlik.nvi.gov.tr/Web/QueryIdentityNumber.aspx>



Vergi Kimlik No  
[http://vedop.mb-ggm.gov.tr/vkn\\_sorgu/VKNoSorguInput.jsp](http://vedop.mb-ggm.gov.tr/vkn_sorgu/VKNoSorguInput.jsp)

